

Bizbize

Ekim-Kasım-Aralık 2009 Sayı 2
ÇBİ Kurumsal Dergisi



İş güvenliği kuralları



Kış aylarında nelere dikkat etmeliyiz?



Atık yönetimde yeni projeler



Allah vergisi bir kulak;
Nuh Demirbaş



“Yerin altındaki dünya” **Delici makineler**

gündem

Damien Marantelli *ÇBI Genel Müdürü*

DEĞERLİ ÇALIŞMA ARKADAŞLARIM, BİZBİZE'NİN İKİNCİ SAYISINA HOŞ GELDİNİZ. **BİRİNCİ SAYIMIZLA İLGİLİ ÇOK OLUMLU GERİBİLDİRİMLER ALDIK; ÇALIŞANLARIMIZ MAKALELERLE GERÇEKTEN İLGİLENDİLER VE HABERLERİ ÇOK BİLGİLENDİRİCİ BULDULAR. İLERİYE DOĞRU YOL ALDIKÇA BU KALİTEDE MAKALELER VE İÇERİKLER SUNMAYA DEVAM EDECEĞİMİZİ ÜMİT EDİYORUZ.** AYRICA, BİZBİZE'NİN NASIL DAHA DA EĞLENCELİ VE BİLGİLENDİRİCİ HALE GETİRİLEBİLECEĞİ KONUSUNDA DA MÜKEMMEL FİKİRLER ALDIK. BU YENİ SAYIMIZI YAYINA HAZIRLARKEN BUNLARIN BÜYÜK BİR BÖLÜMÜNÜ DİKKATE ALMIŞ BULUNUYORUZ.

Birinci sayımızda da belirttiğim gibi, halihazırdaki performansımız, yakın geçmişteki başarılarımız ve gelecekteki zorluklar hakkında sizlere bilgiler vereceğim bir "Genel Müdür Bölümü" her sayıda yer alacak.

İlk olarak 2009'un üçüncü çeyreği ile ilgili performansımızdan bahsetmek istiyorum.

Maalesef bu üç aylık dönem içinde 2 kayıp zamanlı kaza yaşamış bulunuyoruz. Bunlardan bir tanesi kolaylıkla çok daha kötü sonuçlar doğurabilecek ve belki de ölümcül bir hale dönüşebilecek, çok ciddi bir yaralanmaydı. İşimiz (yeraltı madenciligi) doğası gereği tehlikeli bir iştir. Ancak bu durum yaralanmalar yaşayacağız anlamına gelmemelidir. **Hepimiz tehlikeleri TANIMALI ve ANLAMALI, ardından da bu tehlikelerden kaynaklanan kaza risklerini azaltacak DOĞRU EYLEMLERİ uygulamaya**

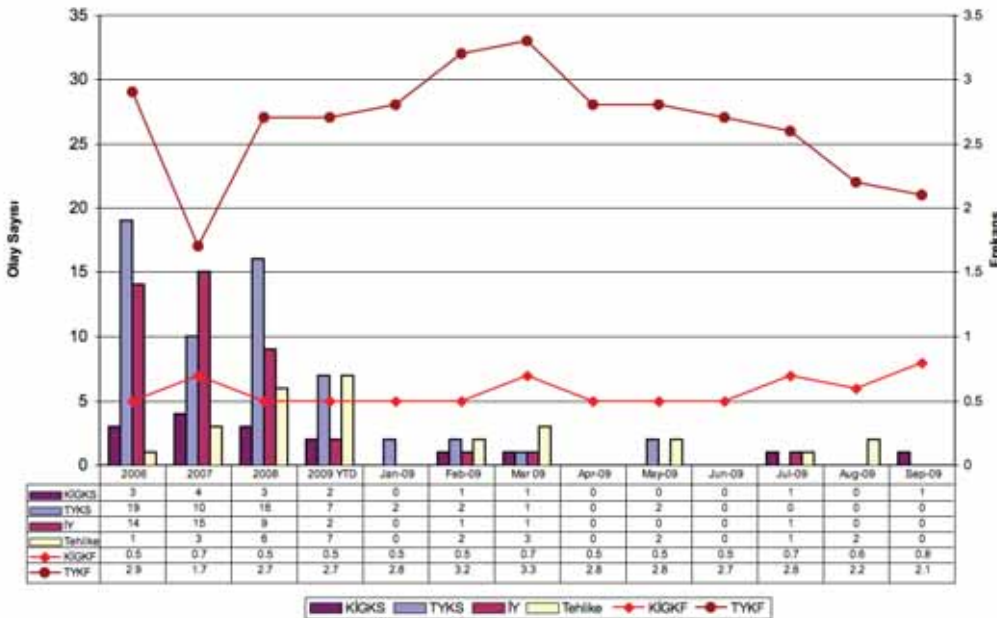
koymalıyız. Eğer tehlikeyi tanıyabilmiş olsaydık, her iki olayda da (ve diğer birçok POTANSİYEL vakada da) riski çok kolay bir şekilde kontrol altına alabilirdik. İleriye doğru hepimiz tehlikeler konusundaki bilincimizi geliştirmeli ve bu tehlikelerin yönetimi konusundaki gayretimizi arttırmalıyız.

Madenden öngördüğümüz tonajı ve bakır tenörünü üretmekte zorluk yaşasak da son üç aylık dönemde işlerimizin iyi gittiğini söyleyebilirim. Böylece bu üç aylık dönemin sonunda maden işletmemizde yıllık 1.2 Mt üretim oranına ulaşmış bulunuyoruz. Üretimde, birçoğu, kontrolümüz haricinde meydana gelen bir dizi duruşlar (elektrik kesintileri ve yoğun yağış gibi) nedeniyle tesisin üretimi 1.2 Mt oranının altında kaldı. İşletme giderlerimiz ve sermaye harcamalarımız öngörülen bütçenin altındaydı ve küresel ekonomi 2008 yılının sonlarında meydana gelen kriz sonrası toparlanmaya çalışırken emtia fiyatlarının yükselmeye devam ettiğini görmekteyiz. Bunun sonucu olarak, üç aylık dönemde Kâr ve Nakit Akışımız bütçenin üzerinde gerçekleşti.

Faaliyetlerimizi geliştirmek amacıyla çok sayıda fırsatı tespit ve takip etmeye devam ediyoruz. Yeni ESÇ (Emniyet, Sağlık ve Çevre) SAP modülümüz bu üç aylık dönemde uygulamaya kondu. Bu tüm çalışanlarla müteahhitlere daha güvenli bir işyeri sunmamıza yardımcı olacaktır. Rize Limanı'ndaki ve Etaş havuzundaki suyun idaresini geliştiriyoruz. Madenin her tarafındaki ekip çalışması ve planlama üzerinde daha fazla odaklanmaktayız. Geleceğimiz konusunda çok ümitliyim.

Performansımıza yardımcı olması amacıyla gerekli araçları uygulamaya

İş Güvenliği İstatistikleri / 2009



Size bildireceğim konular arasında üçü üzerinde özellikle durmak istiyorum: INMET SECA Konferansı, Toplu İş Görüşmeleri ve Hayat Kurtaran Kurallarımız ve HCP (Ciddiyeti Yüksek Protokoller)

INMET SECA KONFERANSI

ÇBİ olarak ilk kez geçtiğimiz Eylül ayında düzenlenen INMET Emniyet, Çevre & Hakla İlişkiler (SECA) Konferansı'na ev sahipliği yapmaktan gurur duyduk. Dünya çapında faaliyet gösteren bütün INMET madenlerinden gelen üyeler konferansta hazır bulundular. İşimizin bu önemli konularında başarıyla ilerlemek için birbirimizden öğreneceğimiz ve birbirimize yardım edeceğimiz konuların belirlenmesi üzerinde önemle durduk. Emniyet, çevre ve sosyal sorumluluk alanlarındaki çabalarımız hakkında karşılıklı görüş alışverişinde bulunduk. Bütün katılımcıların ÇBİ çalışanlarının kendilerine sunduğu ağırlama ve gösterdiği konukseverlik için sonsuz teşekkürlerini sunduklarını belirtmek isterim. Bu çok önemli bir organizasyondur ve aynı zamanda ÇBİ'deki SECA alanlarında yapmakta olduğumuz büyük işlerin diğer yönlerini de göstermek açısından da önemli bir fırsattır.

TOPLU İŞ GÖRÜŞMELERİ

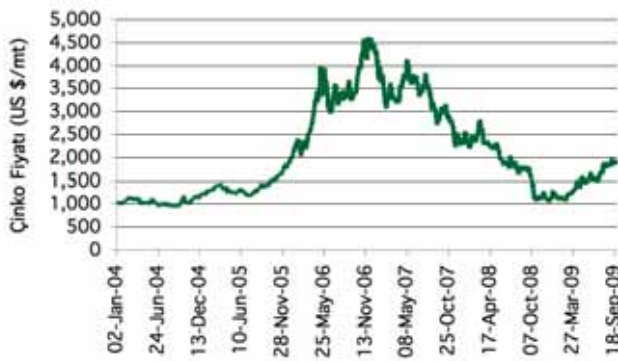
Toplu iş sözleşmesi görüşmeleri ve uzlaşma süreci tamamlanmıştır. Ancak yeni sözleşmenin hangi hususları içereceği konusunda bir anlaşmaya henüz varabilmiş değiliz. Bu meselenin grev eylemine gerek kalmadan çözümlenebileceği konusunda umudumu koruyorum. ÇBİ'nin konumunu ve teklifimizi önümüzdeki dönemde bütün çalışanlarımıza anlatacağım.

HAYAT KURTARAN KURALLARIMIZ ve HCP

Son olarak, Hayat Kurtaran Kurallar ve HCP'nin(Ciddiyeti Yüksek Protokoller) tam olarak uygulamaya konma aşamasına büyük ölçüde yaklaştığımızı söylemek istiyorum. Bu emniyet kuralları ÇBİ'deki en yüksek risk tehlikelerini etkin bir şekilde yönetme yöntemlerini sağlamakta ve dolayısıyla emniyet performansımız için çok önemli bir temel oluşturmaktadır. ÇBİ bünyesindeki herkesin bu çalışmaların sonuçlarını ve gereklerini tam olarak anlaması çok önemli. Lütfen bu gerekleri etkin bir şekilde yerine getirdiğinizden emin olunuz.

Bir sonraki Bizbize'ye kadar söyleyeceklerim şimdilik bu kadar. Bu sayıyı zevkle okumanızı, ailenizle ve dostlarınızla paylaşmanızı dilerim. Emniyetli kalın.

Çinko Fiyatı Grafiği



Bakır Fiyatı Grafiği



içindekiler

Bizbize Ekim 2009

4 YERİN ALTINDAKİ DÜNYA: DELİCİ MAKİNELER

Bu sayımızda delici makinelerimizi yakından tanıyacağız.

8 KAPALI ALAN PROTOKOLÜ

HCP'nin önemli bir ayağını oluşturan "Kapalı Alan Protokolü" hakkında İrfan Akın sorularımızı yanıtladı.

9 SÜREKLİ GELİŞİM

Mustafa Yazıcı, bu sayımızda GEHO PROJESİ hakkında dergimizin sorularını yanıtladı.

10 SOSYAL SORUMLULUK

Dergimizin bu sayısında eğitimcilerin, sağlıkçıların ve yöremiz esnafının ÇBİ hakkındaki görüşlerine yer verdik.

12 ÖNCE EMNİYET

Kış aylarında nelere dikkat etmeliyiz?

13 ÇEVRE

Atık yönetiminde yeni projeler.

14 KISA KISA

Ödüllü Yarışma ve ÇBİ'den kısa kısa haberler...

15 HOBİ VE YARIŞMA

Yöresel çalgımız tulumba ile herkesi coşturan arkadaşımız Nuh Demirbaş'la keyifli bir sohbet gerçekleştirdik.

Sahibi:

Çayeli Bakır İşletmeleri adına Damien Marantelli

Sorumlu Yazı İşleri Müdürü: Zehra Marangoz

Genel Koordinatör: Gülsün Atagün

Genel Yayın Yönetmeni: Azmi Karaveli

Editör: Burak Aliçavuşoğlu

Art Direktör: Şengül Gökhan

Tasarım: Helikon İletişim

t: 0212 251 48 46

www.helikoniletisim.com

ÇAYELİ BAKIR İŞLETMELERİ A.Ş.

Genel Müdürlük

P.K.42 Çayeli 53200 RİZE Türkiye

Tel: + 90 (464) 544 64 30

Fax: + 90 (464) 544 64 50

Yerel - Süreli yaygın



“Yerin altındaki dünya”

Delici makineler

BİLDİĞİNİZ GİBİ ÇAYELİ BAKIR İŞLETMELERİ TÜRKİYE'NİN EN BÜYÜK METAL MADENİ. **HEPİMİZİN KATKISIYLA YERİN YÜZLERCE METRE ALTINDA BAMBAŞKA BİR DÜNYA YARATTIK.** BU DÜNYA HER NE KADAR KARANLIK BİR ORTAMDA OLSA DA RENGARENK KİŞİLİKLERE SAHİP ÇALIŞANLARIMIZIN ÇABALARIYLA AYDINLANIYOR.

Hepimizin alinteriyle göz nuruyla oluşturduğu bir dünya bu. Bu madenin her santiminde hepimizin emeğini görmek mümkün. Çoğumuz madenin yollarını mahallemizin sokağı kadar iyi tanıyoruz, biliyoruz. Bizbize dergisi olarak bu sayımızdan itibaren yerin altında yarattığımız bu koca kentten bilgiler, fotoğraflar sunacağız.

Bu sayımızda delici makinelerimizi yakından tanıyacağız. Hepimiz solomatik, bolter gibi makinelerin adlarını duymuş olsak da detaylar konusunda bilgilerimizi tazelemek istedik. Operatör arkadaşlarımızın yardımıyla deliciler konusunda kapsamlı bir dosya hazırladık.



SOLOMATİK İLE DELME

Solomatik makinesi hakkında bilgi verir misiniz?

Bu makine, katlar arası delme yapmamızı sağlıyor. Yukarı doğru 40 metre aşağıya doğru ise 35 metre delebiliyor. Aşağıya doğru hava ve nemlendiriciyle deldiği için toz çıkmıyor.

Görev yerine geldiğiniz zaman ilk olarak ne yapıyorsunuz?

Makinenin başına geldiğimizde yağlarını kontrol ediyoruz. Önceki vardiyadaki arkadaşımızdan da gerekli bilgileri alıyoruz. Gerekli kontrolleri yapıp, kontrol listesine yazıyoruz. Bakımları yapılmamışsa bakımlarını yapıyoruz.

Bir günde kaç metre delebiyorsunuz?

Bu mesafe çalışma yerine göre değişmekle beraber, günde 300 m civarı olabilir.

Delme işlemlerini neye göre yapıyorsunuz?

Elimizde delegeğimiz yerlerin planları var. Bu planlara göre delme işlemlerini yapıyoruz.

Herkes bu makineyi kullanabiliyor mu?

Bu makineyi her vardiyada 2 kişi kullanabiliyor. Sorumluluk isteyen bir makine. Böyle olunca da plana göre çalışmazsanız problem yaşarsınız.

Delme işleminiz bittikten sonra ne oluyor?

Biz deldikten sonra ateşçi arkadaşlar geliyor ve deliklere patlayıcıları yerleştiriyorlar.

Solomatik ile Jumbo makinesi arasındaki fark nedir?

Solomatik katlararası delme yaparken, Jumbo ilerlemeli işlerde kullanılır.



İsmail Keskin
(Solomatik Operatörü)

262 DİAMEK SONDAJ MAKİNESİ

Madendeki görevinizden biraz bahseder misiniz?

Biz araştırma delikleri deliyoruz. Bu sayede de madenin büyüklüğünü, çapını, enini ve kalitesini biz tespit ediyoruz.

Kaç metreye kadar sondaj yapabiliyorsunuz?

Biz yatay delikler deliyoruz. 140-150 metreye kadar sondaj vurabiliyoruz.

Bir vardiyada ne kadar sondaj vurabiliyorsunuz?

Genelde bu rakam değişiklik gösteriyor ama ortalama 7 metreye kadar delebiliyor.

Sondaj yaptıktan sonra numuneleri nereye yolluyorsunuz?

Karotlu sondaj yapılan yerden aldığımız

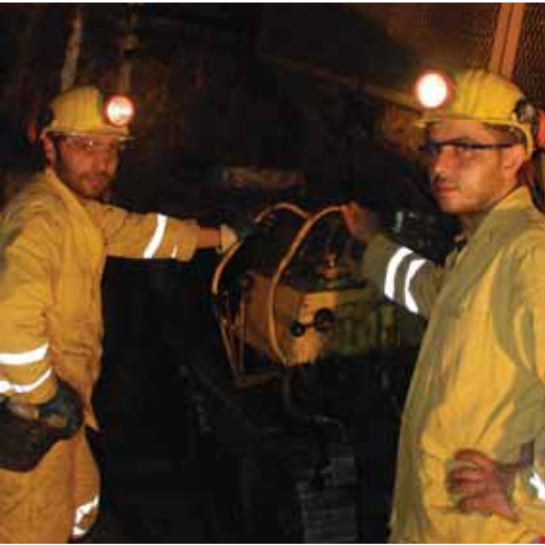
numuneleri laboratuvara yolluyoruz. Laboratuvardaki incelemeler sonucu nerede galeri sürüleceği belli oluyor.

Makinenin kullanımında sorun yaşıyor musunuz?

Bu makinenin kısa mesafede kullanımında sorun yaşamamak da uzun mesafe deliklerinde çok dikkatli olmalıyız. Yoksa takımlar kırılabilir. Makinenin boyutları küçük ama yaptığı iş çok büyük.

Simba ile 262 Diamek sondaj makinesi arasındaki fark nedir?

Simba 10 -15 metre delebiliyor. Bu makine ise 200 metreye kadar gidiyor. Çıkan madenin büyüklüğünü, çapını, enini biz tespit ediyoruz. Bizim çıkardığımız numuneler sayesinde galeri sürüyorlar...



Hasan Karslıoğlu
Reşat Şekeroğlu
(262 Diamek Sondaj Makinesi)



Şevket Yılmaz

(Simba 406 Operatörü)

Hamit Şişman

(Vardiya Amiri)

SİMBA 406



Sabah işe geldiğinizde hangi bölgede çalışacağınıza kim karar veriyor?

Vardiyaya başladığımız zaman ilk olarak ofise geliyoruz. Bizler FWR grubuyuz. Amirlerimizden nerede çalışacağımızı ve makinenin durumunu öğreniyoruz. Makinenin eksikleri varsa onları gideriyoruz.

406 Simba makinesi ile hangi işlemleri gerçekleştiriyorsunuz?
Kablolu Cıvata (cablebolt) deliyoruz.

Bu işlem nasıl gerçekleşiyor?
800 katından aşağısında 7 metre, 800

katından yukarısında 9 metre deliyoruz. İçine kablolu cıva yerleştiriyoruz. Daha sonra enjeksiyonu yapıyoruz. Daha sonra da plakayı yerleştiriyoruz.

Bu kablolu civataları ne kadar arayla deliyorsunuz?
2 metre arayla deliyoruz.

Kablolu civataları madenin her yerinde bu aralıklarla mı yerleştiriyorsunuz?
Hayır. Bazı yerlerde bu aralık 1 metreye kadar düşüyor.

Solomatik ile Simba arasındaki fark nedir?

Solomatik katlar arası uzun mesafe deler. Simba aşağı doğru delme yapamaz. Fakat Solomatik makinesinin bulunmadığı yerlerde Simba da katlar arasını delebiliyor.

Simba makinesini kaç kişi kullanabiliyor?

4 kişi vardiyalı olarak kullanıyoruz. Herkes bu makineyi kullanamaz. Biz eğitimlerimizi bu makineye göre aldık.

BOLTER MAKİNESİ

Bolter makinesi hakkında bilgi verir misiniz?

Bu makine araziye civata çakan bir makine. Yani arazi sağlamlaştırmaya yarıyor.

Nasıl çalışıyor bu makine?

Madende ayna patlatıldıktan sonra ve bu aynanın cevheri alındıktan sonra püskürtme beton yapılır. Bolter, püskürtme betondan sonra araziye civata çakıp sağlamlaştırıyor.

Araziyi nasıl sağlamlaştırıyorsunuz?

Matkabın boyu 2,60. Arazinin durumuna göre 33-35-37 lik bit kullanıyoruz. Arazi yumuşaksa bitleri ufaltıyoruz. Ana aynalarda enjeksiyonlu ribar kullanıyoruz. Ribarlar 22 cm çapında.

Çimento kullanıyor musunuz?

Alanı deliyoruz daha sonra enjeksiyon hortumuyla çimento basıyoruz. Sonra ribarı yerleştiriyoruz. Bu işlem bittikten sonra Jumbo bu alanda ilerlemeye başlıyor.

Ribarları hangi aralıklarla takıyorsunuz?

Tahkimat yaptığımız yerlerde 1 metreye 1 metre aralıklarla takıyoruz. Tamirat yaptığımız zaman ise ribarlar 2 metreye 2 metre mesafede oluyor.

Solomatik ve Jumbo makinelerinden farkı nedir?

Ana delici Jumbo'dur. Katlar arasını ise Solomatik deler. Biz ise alanı sağlamlaştırırız. Biz sağlamlaştırma yapmadan bu alanlarda çalışma yapılamaz.

Mustafa Yazıcı

Ali Kolcuoğlu

(Bolter Makinesi Operatörü
FVR Grubu)





Delici makineler
maden dünyasının en
önemli üyeleri.
Operatör arkadaşların
yeratındaki bir anlamda
herşeyleri.





KAPALI ALAN PROTOKOLÜ



HCP'nin önemli bir ayağını oluşturan "Kapalı Alan Protokolünü" anlatır mısınız?

Burada kapalı alanla anlatılmak istenen, potansiyel tehlike arz eden kapalı yerlerdir.

Bu protokol adına yapılan çalışmalardan bahseder misiniz?

İlk etapta ÇBİ'de mevcut olan kapalı alanlar belirlendi. Yani kapalı alan saha tarama çalışması yapıldı. Tehlikeli olabilecek yerler belirlendi. Daha sonra kapalı alan kaydı yapılacak. Bu kayıtlara da numaralar verilecek. Şu anda da risk değerlendirmesi yapıyoruz. Bu çalışmalar sonucunda bu alanlarda düzeltmeler yapacağız. Risk değerlendirmesi sonucunda ne gibi iyileştirmeler yapabiliyoruz onu belirliyoruz. Önceden kapalı alan kaydı yoktu. Şu anda biz bunu belirliyoruz.

ÇAYELİ BAKIR İŞLETMELERİ'NDE (ÇBİ), İŞ GÜVENLİĞİ KURALLARI ÇOK BÜYÜK ÖNEM TAŞIYOR. İLK SAYIMIZDA DA BU KONUYA VURGU YAPMIŞTIK VE HER SAYIMIZDA İŞ EMNİYETİNE GENİŞ YER VERMEYE DEVAM EDECEĞİZ. İŞ EMNİYETİ KAPSAMINDA OLUŞTURULAN CİDDİYETİ YÜKSEK PROTOKOLLER'İN (HCP) ÖNEMLİ BİR AYAĞINI OLUŞTURAN **"KAPALI ALAN PROTOKOLÜ"** HAKKINDA KAPALI ALAN PROTOKOL ŞAMPİYONU İRFAN AKIN SORULARIMIZI YANITLADI.

Risk değerlendirmesi sonucu alınan önlemler neler olacak?

Ne gibi kurtarma ekipmanlarımız var, eksiklerimiz neler, onları belirliyoruz. Eksik işaretlemeler var mı yok mu onları araştırıyoruz.

Bu protokoller kapsamında ne tür eğitimler vereceksiniz?

Eğitim dökümanları hazırlanıyor. Ekim ayından itibaren detaylı eğitimler verilecek. Doğrudan kapalı alan protokolüne giren operatörler bu eğitimden geçecekler. İşçilere de kapalı alan yaşam kurtaran kurallar eğitimi vereceğiz. Saha çalışmaları da yapacağız.

Bu güne kadar kaç tane kapalı alan risk kaydı belirlediniz?

170'i aşkın risk kaydı var.

Risk kayıtlarını nelere göre belirliyorsunuz?

Her bölge kendine göre risk oranı taşıyor. Bazı yerlerde boğulma riski var, bazı yerlerde oksijensiz kalma riski var. Biz bunları sınıflandırıyoruz.

Projenin sonucunda ne bekleniyor?

Temel amacımız sıfır kaza riski.

Projenin öngörülen tamamlanma tarihi nedir?

Projeyi yıl sonuna kadar tamamlamayı planlıyoruz.

Ekibiniz kaç kişiden oluşuyor?

Şirket genelinde bölümlerden takımlar oluşturduk. Bakım bölümünden yeraltından vs. Takım liderlerini belirliyoruz.



GEHO® PROJESİ

ÇAYELİ BAKIR İŞLETMELERİ (ÇBİ), HEDEF VE STRATEJİLERİ DOĞRULTUSUNDA DEĞİŞEN ŞARTLARA UYUM SAĞLAYABİLMEK İÇİN **"SÜREKLİ GELİŞİM VE DEĞİŞİM"** POLİTİKASINI KESİNTİSİZ BİÇİMDE DEVAM ETTİRİYOR. MUSTAFA YAZICI, BU SAYIMIZDA **GEHO PROJESİ** HAKKINDA DERGİMİZİN SORULARINI YANITLADI.



Geho Projesi hayata geçmeden önce ne gibi sorunlar yaşıyordunuz?

Yeraltında her havuzda mevcut Geho pompa, bakım zamanında veya arıza yaptığında bu katta üretim duruyordu. Bir pompada yaşanan sorun tüm pompaların çalışmasını engelliyordu



ve bundan çalışan tüm araçlar da zarar görüyordu.

Proje kapsamında ne gibi değişiklikler yapıldı?

Acil olarak yeraltında üretimi rahatlatmak ve su sorununu halletmek için 570 ve 900 katlarında elimizde bulunan toyo pompalar planlanıp devreye alındı. Yapılan toplantılar sonunda Geho pompa alımına karar verildi ve firmadan gelen uzmanla beraber atık suyun basımı konusunda çalışmalar başlatıldı. Bu çalışmaların sonucunda uygun pompa, elektrik alımları gerçekleştirildi ve gerekli montajlar yapıldı.

Proje ile birlikte sağlanan avantajlar nelerdir?

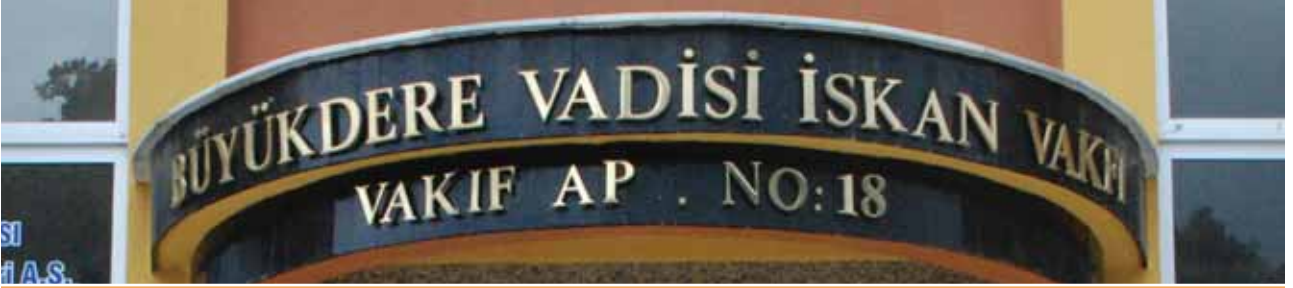
Projenin tamamlanması ile birlikte ÇBİ'ne birçok artı değer katacak kazanımlar elde edilmiştir: Yeraltında her katta açmak zorunda kaldığımız 15-20 m'lik galeriler açılmayacağı gibi her kata ayrı pompa alımı

zorunluluğu da ortadan kalkmış oldu. Atık su pompalama iş ve enerji gücünde %90-95 azalma oldu ve bu iş gücü başka alanlara kaydırıldı. Yeraltındaki bu düzelmeler yerüstündeki kamyonların millerindeki tıkanmaların ortadan kalkmasını sağladı. Bütün bu iyileştirmeler sonucunda aylık üretim de doğal olarak arttı. Ancak bizim için en önemli kazanım yeraltında ve mill'de çalışan personelin sistemden olumlu etkilenerek daha emniyetli ve huzurlu bir ortamda çalışması sonucu gördüğümüz memnuniyettir.

Projede kimler görev aldı?

Bu projede benim dışında Hakkı Boz, Taner Şir, Kenan Dikmen ve Gönül Uluğtan aktif olarak çalıştı. Ayrıca proje uygulanışı süresince kendileriyle sıkça görüştüğümüz Seçkin Yeniçirak, Ömer Nabi Karaoğlu, Taner Derin, Sait Çomoğlu, Murat Tiryaki, Kimmo Luukkonen, Kazim Küçükateş, Lütfü Eyüpoğlu, Joe Boaro ve diğer tüm görüştüğümüz arkadaşlara da ayrı ayrı teşekkür ediyoruz.

TOPLUMDAN ALDIĞINI TOPLUMA VEREN FİRMAYIZ



ÇAYELİ BAKIR İŞLETMELERİ (ÇBİ) GERÇEKLEŞTİRDİĞİ SOSYAL PROJELERE HIZ KESMEDEN DEVAM EDİYOR. HEPİMİZİN BİLDİĞİ GİBİ ÇBİ; ÇAYELİ, RİZE VE ÇEVRESİNDEKİ PEK ÇOK KURUMA SOSYAL SORUMLULUK ANLAYIŞI ÇERÇEVESİNDE DESTEK OLUYOR. KURDUĞUMUZ VAKIF ARACILIĞIYLA ÇOK SAYIDA VATANDAŞIMIZI EV SAHİBİ YAPARKEN BİRÇOK ALANDA HEMŞEHRİLERİMİZİN TAKDİRİNİ KAZANIYORUZ.

DERGİMİZİN BU SAYISINDA EĞİTİMCİLERİN, SAĞLIKÇILARIN VE YÖREMİZ ESNAFININ ÇBİ HAKKINDAKİ GÖRÜŞLERİNE YER VERDİK.



Yahya Kesici
(Çayeli Devlet Hastanesi Başhekimi)

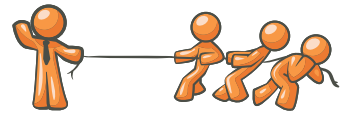
ÇBİ'nin hastanemize çok büyük hizmetleri oluyor. Diyebilirim ki bizim her teklifimizi kabul ettiler. Acil ihtiyaçlarımızı karşıladılar, jeneratörümüzü aldılar. Röntgen cihazımızı değiştirdiler. Ameliyathanemizin eksiklerini giderdiler. Ultrason cihazı aldılar. Acil odalarına klima taktırdılar. En son olarak da ambulans aldılar. ÇBİ'nin yöremize ve hastanemize katkısı çok büyük oldu.

İbrahim Çalışkan

(Büyükdere Vadisi İskan Vakfı Sakini)

Evimin belli kesimlerinde hasar oluşunca Büyükdere Vadisi İskan Vakfı yöneticileri bizi bu binalara yerleştirdi ve yardım etti. Bu binalar eski evlerimize göre çok sağlam. Başımıza çökme tehlikesi yok. Vakfın çalışmalarından çok memnunuz.





Yusuf Ziya Uzun

(Madenli Merkez Camii İmami)

Büyükdere Vadisi İskan Vakfı, camimizin lojmanlarına 10 bin TL'lik yardımda bulundu. Camimize 10 bin TL'lik klima aldı. Merkezi ses sistemimizi kurdular. Camii adına istediğimiz her şeyi ÇBİ karşıladı. ÇBİ'den yöre halkı olarak çok memnunuz.

Hüseyin Yılmaz

(Vakıf Apartmanı Sakini)

Vakıf Apartmanına gelmeden önce Çamlıca Mahallesi'nde elverişsiz bir binada otuyordum. Vakıf burayı tahsis edince buraya taşındım. Bize bu modern binaları tahsis eden vakıf yöneticilerine çok teşekkür ediyorum.

Sami Kılıçbay

(Madenli Yatılı İlköğretim Bölge Okulu (YİBO) Müdürü)



ÇBİ'nin okulumuza ilk açıldığı yıldan itibaren çok büyük yardımları oldu. İlk sene bilgisayar laboratuvarı açtılar. Daha sonra çok amaçlı salonumuzun dizaynını ve ses düzenini yaptılar. Her sene okulumuzun çıkardığı dergiye sponsor oldular. İki sınıfımızın bilgisayar, projeksiyon ve beyaz tahtasını aldılar. Geçtiğimiz yıl ÇBİ'nin eski genel müdürünün başışı sayesinde tutulan servislerle, uzak ilçelerden gelen öğrencileri 15 günde bir aileleriyle buluşturduk. ÇBİ'nin ve İskan Vakfı'nın yardımlarının devam etmesini istiyoruz.

Bayram Sarı

Şeref Turizm,
Silpak Temizlik Firması Sahibi)

1991 yılından bu yana ÇBİ ile çalışıyoruz. Taşımacılık ve temizlik işi yapıyoruz. ÇBİ olmasa Çayeli'ne yatırım yapamazdık. Onlar bizi memleketimize bağladılar. Biz onlar sayesinde kendi işimizi de doğru yapmayı öğrendik. İşlerimizi kaliteli yapmaya başladık. Firmanın burda kalmasının Rize ve Çayeli için çok büyük önemi var.



KIŞ AYLARINDA NELERE DİKKAT ETMELİYİZ?

Çayeli Bakır İşletmeleri (ÇBİ), bünyesinde barındırdığı sağlık birimiyle, çalışanlarının rutin ve periyodik muayenelerini eksiksiz bir şekilde gerçekleştiriyor. Sağlık biriminde 17 yıldır görev yapan Dr. Mehmet Yelkenci, sağlık biriminde hemşireler Birsen Çelik ve Cavidan Kadioğlu ile birlikte hizmet verdiklerini belirterek, "**Bu birimde çalışanlarımızın periyodik ve rutin kontrollerini gerçekleştiriyoruz. EKG, Spirometri ve bazı testler uygulayarak çalışanlarımızın sağlık arşivini oluşturuyoruz**" diye konuştu. Küçük bir poliklinik ya da küçük bir laboratuvarı andıran Sağlık Ünitemiz ÇBİ için son derece hayati konumda.

Kış aylarının yaklaşmasıyla gribal enfeksiyon tehlikesinin artacağına dikkat çeken Dr. Yelkenci, gribal enfeksiyona karşı çalışanlara şu uyarılarda bulundu.

- İş saatleri dışında, dinlenme saatlerinde ağır efor gerektiren hareketlerden kaçın.
- C vitamini bakımından zengin portakal, limon vb. meyvaları, salata gibi pişirilmeden yiyilebilecek sebzeleri bolca yiyin.
- Süt ve yoğurt gibi protein bakımından zengin, sindirimi kolay gıdaları tercih edin.
- Alkol ve sigaradan mümkün olduğu ölçüde uzak durun.
- Toplumun bulunduğu kapalı alanlardan kahvehane gibi yerlerden mümkün olduğunca uzak durun.



ATIK YÖNETİMİNDE YENİ PROJELER

ÇAYELİ BAKIR İŞLETMELERİ (ÇBİ) BÜNYESİNDE GERÇEKLEŞTİRİLEN "ÇEVRESEL PROJELERLE", TEHLİKELİ ATIKLARIN EKOLOJİK DENGEYİ BOZMASININ ÖNÜNE GEÇİLMESİ HEDEFLENİYOR. ÇBİ ÇEVRE KOORDİNATÖRÜ MEHMET EĞRİBOYUNOĞLU İLE SON DÖNEMDE HAZIRLADIKLARI İKİ PROJE HAKKINDA KONUŞTUK:

"YASAL DÜZENLEMELERİ 2005 YILINDA ÇIKMIŞ OLMASINA RAĞMEN GEÇEN DÖRT YILDA ÜLKEMİZDE HALA EKSİKLERİN GÖRÜLDÜĞÜ İKİ ATIK TÜRÜNE DİKKATİNİZİ ÇEKMEK İSTİYORUM. BUNLARDAN İLKİ ATIP PİLLER, DİĞERİ DE FLORESAN LAMBALAR."

1 tasarruflu ampul = 2 ağaç

Çöpe atılarak zamanla bozulan ve gövdesinde akıntı meydana gelen pillerin içeriğinde bulunan cıva, kadmiyum ve kurşunun, kansere, nörolojik bozukluklara, akciğer hastalıklarına, beyin iltihaplanmasına ve kısırlığa yol açtığı bilinmektedir. Bu sebeple atık piller evsel çöplerden ayrı olarak toplanmalıdır. Ancak atık pillerin toplanması konusunda Türkiye genelinde ciddi bir eğitim ve organizasyon sorunu olduğunu görüyoruz.

ÇBİ bünyesinde gerçekleştirdiğimiz "atık pillerin toplanması" projesiyle 2009 yılı içerisinde 150 kg atık pilin çöplüklere gitmesini ve direk olarak çevreye zarar vermesini engellemiş olduk. Evlerimizde kullandığımız atık pilleri de sahaya getirerek kampanyaya katkıyı arttırabiliriz.

Tehlikeli atık sınıfında yer alan diğer bir atık ise floresan lambalar. Floresan lambalar ciddi oranlarda tasarruf sağlamaktadır. 75 W'lık standart akkor lamba yerine 15 W'lık floresan lamba kullanarak hem tüketimde %80 azalma, hem de ışık akışında artma söz konusu olabilmektedir. Ancak içerdiği cıva buharı nedeniyle floresan lambaların kırılmadan ve evsel atıklardan ayrı olarak toplanması gerekmektedir."



“Hemen Yap” (Just Do it)



Naci Kazancı

ÇBİ olarak tüm birimlerimizde daha iyiye gitmenin yollarını arıyoruz. Buna en güzel örnek 406 ekipman nolu Simba makinesinde greslemeyle ilgili yaşanan problemlerin çözülmesi oldu. Konuyla ilgili olarak ÇBİ Bakım Baş Mühendisi Taner Derin dergimize şu bilgileri verdi: “Operatörler, araç üzerinde yer alan greslenmesi gereken 73 adet gres nipelinde, uygun gres pompası olmadığı için ciddi zaman harcıyorlardı. Ekipmanın kendi gres haznesi ve uygun pompası olmadığı için, operatörün en yakın gresleme istasyonuna gitmesi ve tekrar çalışma yerine gelmesi de operasyonu aksatmaktaydı.

Bu durumun farkına varan Simba operatörü Naci Kazancı, konuyu Dur ve Konuş uygulamalarında gündeme getirdi. Bu sayede Bakım Bölümü "Hemen Yap" (Just Do It) uygulaması başlatarak, gerekli planlamayı, mühendisliği ve satın alma işlemlerini yaptıktan sonra 14 Eylül günü yeni araçların montaj işini bitirdi. Naci Kazancı gözetiminde testlerden de geçen yeni gres-yağlama pompası ve hazneleri şu an Simba'da kullanılabilir durumda. Operatörlerin işini kolaylaştırdığı gibi, operasyona da zaman kazandıran uygulamanın maliyeti sadece 1,300 TL oldu.” Son testler de tamamlandıktan sonra Naci Kazancı "Simba yeni gibi oldu, işimiz de çok kolaylaştı." dedi.

ÇBİ'de genç stajyerler

ÇBİ olarak üniversite öğrencilerini her zaman destekledik. 2009 yılında da toplam 65 stajyer öğrencimiz vardı. Bunların 10'u lise, 55 tanesi ise üniversite stajyerleriydi.

Lise stajyerlerinin tamamı Madenli ve Çayeli civarında oturanlardan oluştu. Üniversite stajyerlerinin 70%'i; Madenli, Çayeli ve Rize bölgesinde oturan çalışanlarımızın çocukları arasından seçilirken geri kalan 30%'u ise bölge dışındandı. ODTÜ ve İTÜ, Rize ve Hacettepe Üniversitelerinden gelen öğrenciler bu yıl ağırlıktaydı. Stajyerlerimize emeklerinin karşılığı olarak tekrar teşekkür ediyoruz ve eğitim hayatlarında başarılar diliyoruz.



İNMET “ÇALIŞAN BAĞLILIĞI” ANKETİ

Mart ayında İnmet'in tüm operasyonlarında “çalışan bağlılığı” anketi yapıldı. Çalışanlardan geribildirim olarak güçlü yönlerimizi ve fırsatları belirleyip, gereken eylem planlarını hazırlamak üzere yapılan ankete çalışanların, kişiye özel şifrelerle internet üzerinden doldurarak katılımı sağlandı. Çalışanlarımızın tamamına yakını ankete katılarak görüşlerini bildirme fırsatı buldular. Kenexa şirketi tarafından değerlendirilen raporun sonuçları, yılın üçüncü çeyreğinde, tüm Bölüm Müdürleri tarafından çalışanlarına aktarıldı. Önümüzdeki sayılarda “Çalışan Bağlılığı” anketine daha çok yer vermeyi planlıyoruz.

Tüm operasyonların ankete katılım verileri

İşletme	Toplam Doldurulan Anket Sayısı	Toplam Çalışan Sayısı	Doldurma Yüzdesi
Cayeli - Rize, Türkiye	460	475	%96.84
Cobre Las Cruces - İspanya	194	217	%89.40
Merkez Ofis - Toronto, Kanada	33	42	%78.57
Pyhasalmi - Finlandiya	182	218	%83.49
Troilus - Quebec, Kanada	172	234	%73.50
Araştırma Grubu	12	18	%66.67
Kapalı Madenler	8	9	%88.89
	1061	1213	%87.40

ALLAH VERGİSİ BİR KULAK



DERGİMİZİN BU BÖLÜMÜNDE, ÇAYELİ BAKIR İŞLETMELERİ (ÇBİ) BÜNYESİNDE ÇALIŞAN BİR ARKADAŞIMIZIN MESLEĞİ DIŞINDA BOŞ ZAMANLARINDA YAPTIĞI DİNLENME, EĞLENME AMAÇLI BİR ÖZELLİĞİNİ SİZLERLE PAYLAŞACAĞIZ. BU SAYIMIZDA USTACA ÇALDIĞI, YÖRESEL ÇALGIMIZ TULUMLA HERKESİ COŞTURAN BAKIM BÖLÜMÜNDEN ARKADAŞIMIZ NUH DEMİRBAŞ'LA KEYİFLİ BİR SOHBET GERÇEKLEŞTİRDİK.

Yöremizin en önemli müzik aleti tulumu Karadeniz Ansiklopedisi şöyle tarif ediyor: "Tulum, Çayeli'nden doğuya doğru Pazar, Ardeşen, Hemşin, Çamlıhemşin, Fındıklı, Arhavi, Hopa, Borçka, Şavşat, Yusufeli, İspir ve Şebinkarahisar ilçelerinin köylerinde, ayrıca güneyde Gümüşhane ve Erzurum illerinde daha çok düğünler ve yayla şenliklerinde çalınmaktadır."

13 yaşından bu yana tulum çaldığını belirten Nuh Demirbaş, tulum çalmayı dedesinden ve babasından öğrendiğini söylüyor. Tulumun Kafkas yöresinden gelme bir yörük enstürmanı olduğunu anlatan Demirbaş, tulumu şöyle tarif ediyor. "Tulumun üstündeki deri dişi oğlak derisidir. Tulumun ucundaki tahta ise çimçir ağacı ve meyve ağaçlarından yapılır. Kamışındaki deliklerden akort yapılır. Fakat akort yapmak çok zor bir iştir. Tulum çalarken deliklerin hepsini kapamazsanız akort bozulur"

Canı sıkıldığında veya eğlenmek istediğinde tulum çaldığını söyleyen Demirbaş, "Her gün evde 2-3 saat tulum çalarım. Canım sıkıldığı zaman da hemen tulum çalmaya başlıyorum. Birkaç kere de sanatçıların arkasında çaldım. Ailem tulumu çok seviyor. Nota bilmememe karşın nerdeyse bütün şarkıları çalabiliyorum. Allah vergisi bir kulağım var."

Yaşadığı bölgede tulum çalan insanların azlığına dikkat çeken Demirbaş, şunları söylüyor: "Bu yörede tulum çalanların sayısı iki elin parmağını geçmez. Çünkü tulum çalmak zor bir iştir. Ayrıca tulum çok ses çıkarır ve çok pahalıdır. Bunun için tulumu genelde çobanlar çalar; boş vakitleri olduğu için hem de yaylalarda gezdikleri için. Ben de yayla şenliklerine gittiğim zaman bütün gün tulum çalarım. Çünkü yaylada elektrik yoktur. Yayladaki herkes işini bitirince ateş yakar ve çaldığım tulumla sabaha kadar eğlenirler."

Nuh Demirbaş arkadaşımızla söyleşimizi bitirdikten sonra fotoğraf çekerken tulum çalmaya başlıyor. İçimiz kıpırdamaya başlıyor ve mutlaka bir gün kendisini yaylada dinlemek üzere sözleşiyoruz.



Ödüllü Yarışma

AŞAĞIDAKİ SORULARI DOĞRU YANITLAYANLAR ARASINDA KURAYLA **3 ÇBİ ÇALIŞANI VOLKAN KONAK'IN "KOLEKSİYON" ALBÜMÜNÜ KAZANACAK.** CEVAPLARINIZI ÇBİ İNSAN KAYNAKLARI DEPARTMANI'NA 1 ARALIK 2009 TARİHİNE KADAR İLETMENİZİ RİCA EDİYORUZ.

1. Aşağıdakilerden hangisi ÇBİ bünyesinde yetkili sendikadır?
 - a. Maden-iş
 - b. Devmaden-Sen
 - c. Enerji, Sanayi ve Maden Sendikası
 - d. Enerji Bir Sen
2. ÇBİ bünyesinde herkesin uymak zorunda olduğu "Hayat Kurtaran Kurallar" kaç maddeden oluşmaktadır?
 - a. 5
 - b. 7
 - c. 9
 - d. 6
3. Katlararası delme yapan, yukarı doğru 40 metre aşağı doğru 35 metre delebilen, hava ve nemlendiriciyle deldiği için toz çıkarmayan delici makinanın adı nedir?
 - a. 262 Diamek Sondaj Makinası
 - b. Solomatik
 - c. Simba 406
 - d. Bolter
4. ÇBİ Türkiye'deki metal madenleri arasında büyüklük açısından kaçınıcı sıradadır?
 - a. 3
 - b. 5
 - c. 1
 - d. 2
5. Aşağıdakilerden hangisi Inmet Mining Liderlik Tüzüğü'nde yer almaz?
 - a. Kararları disiplinli bir biçimde ve zamanında alacağız.
 - b. Toplumsal sorumluluk ve çevre sorumluluğu göstereceğiz.
 - c. Şeffaf ve ahlak kurallarına uygun davranacağız.
 - d. Üretimi artırmak için ne pahasına olursa olsun çalışacağız.

Adınız Soyadınız: _____

Yaka Numaranız: _____

İlk Sayının Kazananları

1. sayımızda yayınlanan Ödüllü Yarışmamızın sonucunda Şeval Sam'ın "Karadeniz" albümünü kazanan arkadaşlarımızı tebrik ediyoruz.

Cemil Yarıkan • Nejdet Kahveci • İlhan Türkmen

İlk Sayının cevapları

1) d, 2) c, 3) a, 4) c, 5) c

RİSK YÖNETİMİ POLİTİKASI



Çayeli Bakır İşletmeleri A.Ş.

INMET
MINING

Çalışanlarımızın iyiliğinden emin olmak, işletme ruhsatımızı muhafaza etmek, çevreyi korumak ve iş performansımızı en üst seviyeye çıkarmak için işimizdeki Tüm riskleri etkili bir şekilde yönetmek ÇBI'nin politikasıdır. ÇBI'deki taahhütlerimiz:

- Tüm çalışanlarımız ve müteahhitlerin '**tehlikeleri**' fark edebilmeleri ve tüm çalışmalarındaki "**tehlikeler**" ile ilgili "**riskleri**" azaltabilmeleri için uygun eğitimler vermek,
- İşyerimize özgü riskleri; Ortadan Kaldırma, Azaltma, Ayırma, Yönetme ve Korunma odaklı olan '**Kontrol Hiyerarşisini**' uygulayarak, uygun tedbirleri alarak azaltmak,
- Bütün faaliyetlerimizde tutarlı bir '**risk tabanlı**' yaklaşım sergilemek ve sürdürmek,
- Uygulanan tedbirlerin devam eden etkililiği ve uygunluğunu sağlamak için periyodik gözden geçirme sistemi oluşturmak,
- Bu politikamızı çalışanlarımıza, müteahhitlere ve dış paydaşlara duyurmaktır.

Damien Marantelli Genel Müdür ve Yönetim Kurulu Üyesi