



Bizbize

Nisan-Mayıs-Haziran 2010 Sayı 4
ÇBİ Kurumsal Dergisi



MADENDEN GELEN
YENİLİKLER



MAKİNE MUHAFAZA İLE
DAHA GÜVENDEYİZ



ÇEVRE DOSTU BİR
6 SİGMA BAŞARISI



EVİMİZDEKİ
TEHLİKELİ ATIKLAR



ÇBİ'nin acil servisi

BAKIM



Bizbize Gündem

gündem

Damien Marantelli *ÇBI Genel Müdürü*

YENİ BİR BİZBİZE DERGİSİNE HOŞ GELDİNİZ. BU SAYIMIZDA 2010 YILINDA ÇBI'NİN GENEL GÖRÜNÜMÜ VE İŞİMİZDE GÖRDÜĞÜMÜZ DIŞ ETKİLER ÜZERİNE KONUŞMAK İSTİYORUM. AYRICA DİĞER INMET OPERASYONLARININ NASIL İŞLEDİĞİNE VE INMET&ÇBI'NİN TEMEL ODAK NOKTALARINA DEĞİNMEK İSTİYORUM.

Şu anda Mayıs ayı içinde bulunmaktayız ve 2010 yılının ilk çeyreğindeki performansımızın, operasyonumuzun her alanda çok iyi olduğunu belirtmekten mutluluk duyuyorum. Yılın ilk üç ayı içinde sadece iki adet tıbbi yardım gerektiren yaralanma olması ve başka önemli bir yaralanma olmamasından dolayı emniyet performansımızda iyileşme olduğunu söyleyebiliriz. Ayrıca, rapor edilen hadise sayısında da belirgin bir artış olduğunu görüyoruz. Bu da bize herhangi bir yaralanma olmadan potansiyel sorunları önceden çözebilme şansı vermektedir.

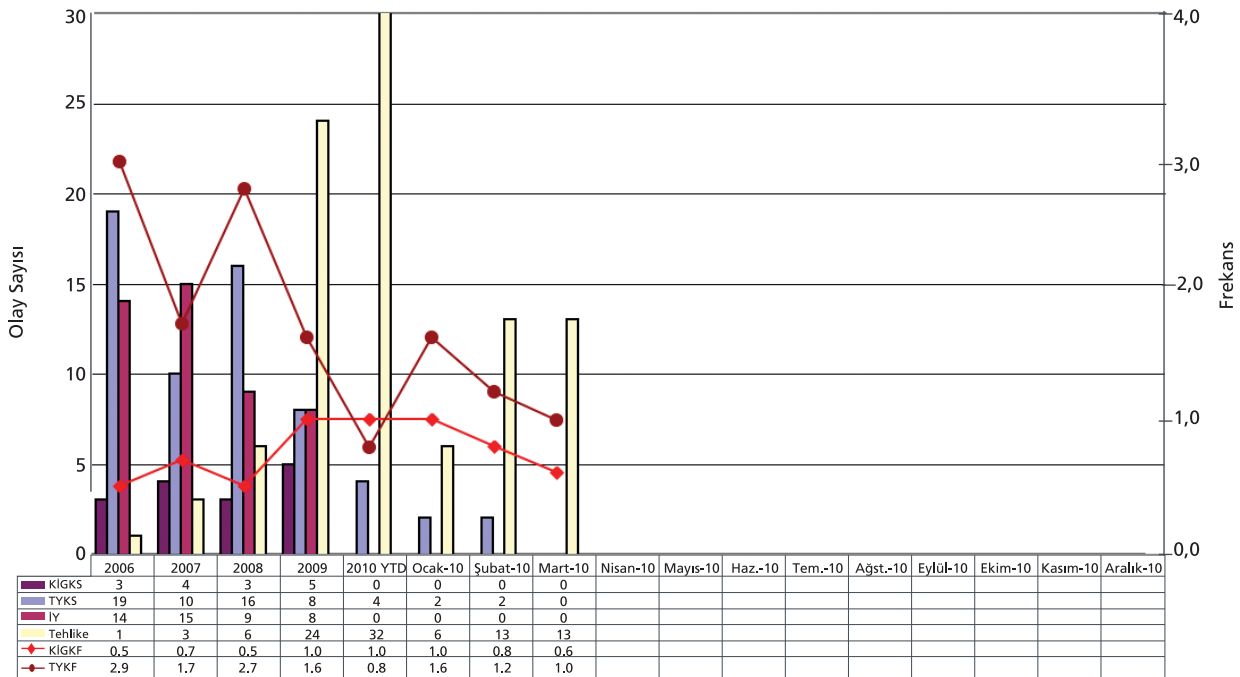
Maliyetler bütçenin altında gerçekleşmekte ve sermaye planlaması gelişmektedir. Mill yakalanamayacak hızda

çalışırken, madende üretim seviyeleri bütçenin üzerinde gerçekleşmektedir. Odak alanlarımız tahkimat ve tenör dağılımıdır ve bu sorunları çözecek iyi planlarımız mevcuttur.

Global iyileşme devam ediyor ve zaman zaman global piyasalar gerilese de, bazı ülkeler borçlarını yönetmekte büyük zorluklar yaşasalar da, genel durum 16 ay öncesinden daha iyi durumdadır ve zaman geçtikçe daha da olumlu görünmeye devam etmektedir.

Çin & Hindistan ekonomileri yine durmadan büyümektedir. ÇBI & Inmet gibi kaynak şirketler için genel düşünce oldukça olumludur. Türkiye'de ise işsizlik oranı hala çok

İş Güvenliği İstatistikleri / 2010





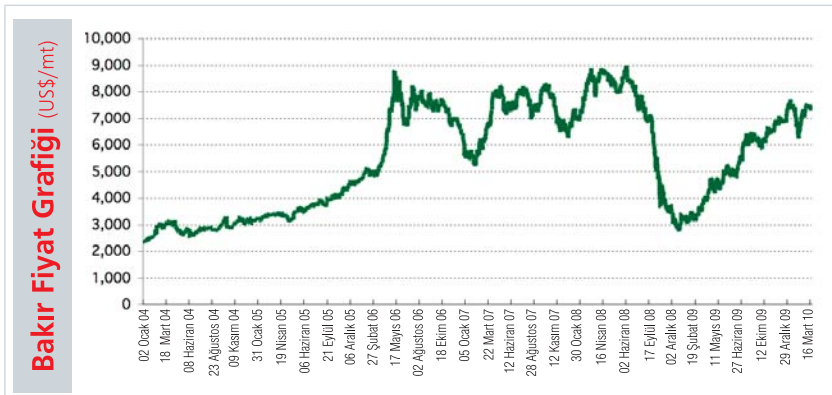
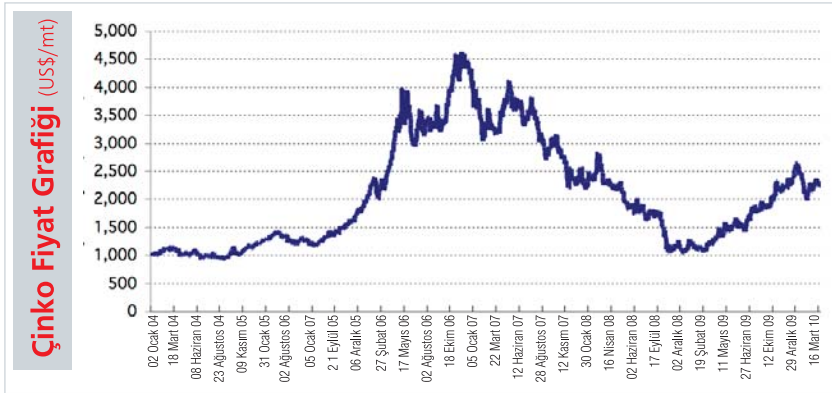
içindekiler

Bizbize Nisan 2010

yüksek ve enflasyon artmaya devam etmektedir. Her iki sorunun da iyi bir şekilde yönetilmesi gerekmektedir. Asya'nın ekonomik büyümesinin arkasında ekonomik büyümenin başka bir "süper dönemi"ni ve buna bağlı olarak devam eden yüksek emtia fiyatlarını görebiliriz.

Diğer Inmet işletmelerine baktığımızda Pyhasalmi tutarlı olarak çalışmaya devam etmektedir. Las Cruces yeni cevher işleme tesisiyle ilgili bir takım operasyonel sorunları çözmek için yapmış olduğu büyük duruşun ardından yeniden faaliyete hazırlanıyor. Operasyonun getirebilecekleri konusunda büyük beklentiler vardır – onlara bu yükseliş sürecinde bol şans diliyorum. Troillus düşük tenörlü stoklarını işleme sürecine girmiştir ve kısa süre içinde kapanacaktır. (Bu arada, iki milyon onz üretim tarihini bilen oldu mu?) Şu an için en önemli haber Cobre Panama için yürütülen Mühendislik Çalışmasının onaylanmış olması ve projenin bir sonraki kilometre taşına doğru ilerlemesidir. Bu, Inmet için önemli bir projedir ve sanırım dergimizin önümüzdeki sayılarında bu konuya biraz daha fazla yer vermeliyiz. Genel olarak Inmet'in görünümü heyecan vericidir.

ÇBI için 2010 yılı, sistemlerimizi tüm operasyonlarda standart hale getirme yılıdır. 2008 & 2009 yıllarında, yönetim süreçlerimizin kurulmasına büyük emek harcadık ve şimdi, bunları yerlerine oturtma ve optimize etme zamanıdır. Her ne kadar hala tanıtmak istediğimiz birkaç yeni sistemimiz olsa da bunlar geçmiştekilerden daha az olacak ve temel odak noktamız yeni süreç çalışmalarının mümkün olduğunca etkinleştirilmesi olacaktır.



4 KAPAK/BAKIM

100 kişilik çalışan sayısı ile Maden Bölümü'nden sonra en kalabalık bölüm olan Bakım Bölümü ele alındı.

8 MADENDEN

Madenden gelen yenilikler

11 PROJE/HCP

Makine muhafaza ile daha güvencemiz

12 ÖNCE EMNİYET

"İş Emniyeti Değerlendirmesi" tamamlandı

13 EĞİTİM

Eğitimler tüm hızıyla sürüyor

14 SÜREKLİ GELİŞİM

Çevre dostu bir 6 Sigma başarısı

15 İNSAN KAYNAKLARI

Çalışan Bağlılığı Anketi sonuçları

16 SOSYAL SORUMLULUK

Sosyal sorumluluk projelerimiz devam ediyor

17 ÇEVRE

Evimizdeki tehlikeli atıklar

18 HOBİ & YARIŞMA

Çayeli'nden bağlama sesleri

19 KISA KISA

ÇBI'den kısa kısa haberler...

Sahibi:

Çayeli Bakır İşletmeleri adına Damien Marantelli

Sorumlu Yazı İşleri Müdürü: Zehra Marangoz

Genel Koordinatör: Gülsün Atagün

Genel Yayın Yönetmeni: Azmi Karaveli

Editör: Burak Alıçavuşoğlu

Art Direktör: Şengül Gökhan Sungur

Tasarım: Helikon İletişim

t: 0212 251 48 46

www.helikoniletisim.com

ÇAYELİ BAKIR İŞLETMELERİ A.Ş.

Genel Müdürlük

P.K.42 Çayeli 53200 RİZE Türkiye

Tel: + 90 (464) 544 15 44

Fax: + 90 (464) 544 64 50

Yerel - Süreli yayın



Bizbize Kapak/Bakım

ÇBİ'nin acil servisi

BAKIM

BU SAYIMIZDA, ÇAYELİ BAKIR İŞLETMELERİ'NDE **100 KİŞİLİK ÇALIŞAN SAYISIYLA MADEN BÖLÜMÜNDEN SONRA EN KALABALIK BÖLÜM OLAN "BAKIM BÖLÜMÜ"**NÜ ELE ALACAĞIZ. ÇBİ'DE ÜRETİMİN DURMAMASI İÇİN CANINI DİŞİNE TAKAN, YERALTINDA VE YER ÜSTÜNDE **HER BAŞIMIZ SIKIŞTIĞINDA BAŞVURDUĞUMUZ BAKIM İŞÇİLERİMİZİ** SİZLERE TANITACAĞIZ. ÇEŞİTLİ POZİSYONLARDAKİ ARKADAŞLARIMIZLA GÖREVLERİYLE İLGİLİ YAPTIĞIMIZ SÖYLEŞİLERDEN BAKIM DEPARTMANI'NIN GENEL BİR PROFİLİ ÇIKTI. İLGİYLE OKUYACAĞINIZA İNANIYORUZ.



Ahmet Küçükmustafa
(Bakım Personeli)

**ARAÇLARIN
PERİYODİK
BAKIMLARI ÇOK
ÖNEMLİ**



Ne kadar süredir burada çalışıyorsunuz?
3 yıldır Bakım Departmanı'nda çalışıyorum.

Bakım Bölümü'ndeki göreviniz nedir?
Mekanik bakım, onarım, tamirat işleri yapıyoruz. Araçların 250-500-750-1000 saatlik bakımlarını gerçekleştiriyoruz.

Hangi araçların bakımını yapıyorsunuz?
Çayeli Bakır İşletmeleri (ÇBI) bünyesinde solomatik, jumbo gibi motorlu bütün araçların bakımını ve tamirini gerçekleştiriyoruz.

ÇBI bünyesindeki araçlarda genellikle hangi sorunlarla karşılaşıyorsunuz?
Genellikle hortum patlamaları, yağ kaçaqları oluyor.

Herhangi bir iş kaybı yaşamamak için elimizden geleni en çabuk şekilde yapmak için çalışıyoruz.

Bu araçların mekanik aksamaları çok karışık. Bunları nasıl tamir ediyorsunuz?
Bu araçlar satın alındığı zaman, bu araçlara ilişkin eğitim görüyoruz. Araçların genel yapıları hakkında bilgimiz oluyor.

Çözemediğiniz sorunlarla karşılaşınc ne yapıyorsunuz?
O zaman üretici firmadan yardım alıyoruz.

Araçlarda oluşan arızaları nasıl buluyorsunuz?
Sistematik olarak bütün parçalarda ölçüm yapıyoruz. Her yeri araştırıyoruz. Böylelikle arızayı bulmuş oluyoruz.

Cevat Serçe
(Elektrik Bakım Personeli)

Yeraltı bakım bölümünde hangi işle uğraşıyorsunuz?

Yeraltındaki sabit ekipman, mobil ekipman ve galerinin tüm elektriğinden sorumluyum. Elektrik bildiğiniz gibi en hayati konular arasında yer alıyor. Herhangi bir problem yaşamamak için emniyet kuralları çerçevesinde çalışıyoruz.

Elektrik bakımda kaç kişi çalışıyorsunuz?

Toplamda 9 kişi madenin elektrik tamiratını ve bakımlarını yapıyoruz.

Kaç vardiya var?

4 vardiya var. 7 gün 24 saat çalışıyoruz.

Kaç yıldır ÇBI'de çalışıyorsunuz?

4 yıldır burada çalışıyorum.





Bizbize Kapak/Bakım

Yusuf Kolcuoğlu
(Yeraltı Mekanik Bakım Personeli)

YERALTININ HIZIR ACİL SERVİSİ



Kaç yıldır ÇBI bünyesinde çalışıyorsunuz?
15. yılımı doldurdum.

Yeraltı mekanik bölümünde hangi işleri yapıyorsunuz?

Yeraltındaki makinelerin bakım ve onarımını yapıyoruz. Makinelerde oluşan arızalara acil müdahale ediyoruz. Fakat yeni yapılanma sürecinde bakım işlerinin büyük kısmı yer üstü bakım bölümüne alındı. Artık tüm araç bakımları yer üstünde

yapılıyor. Biz daha çok arızalar ile uğraşıyoruz.

Makinelerde en çok hangi arızalara rastlanıyor?

Genellikle hidrolik sistemlerde arızalar oluyor. Bu arızaları yeraltı mekanik bölümümüzde tamir edebiliyoruz.

Arızaları nasıl tespit ediyorsunuz?

Arızaları bulmak için ölçüm araçlarımız var. Bu araçlar sayesinde arızaları hemen bulabiliyoruz.

Yeraltı mekanik bölümünde kaç kişi çalışıyor?

14 kişi çalışıyor. 13 mekanik personeli, 1 tane de elektrikçimiz var.

Kaç vardiya çalışıyorsunuz?

4 vardiya var. Bu bölüm 7 gün 24 saat çalışıyor. Sonuç olarak herhangi bir aksilik olduğunda acil servis gibi hemen müdahale etmemiz gerekiyor.

Soldan sağa: Osman Kolcuoğlu, Ahmet Kazancı, Engin Kolcuoğlu, Yusuf Kolcuoğlu, Ahmet Kıvrıkcık.





Soldan sağa: Bekir Subaş, Cevat Oğluoğlu, Erol Kasap, Ali Şeker, Mustafa Şalanbar, Mehmet Uzun, Enis Asalet Hemşinlioğlu

“BÜTÜN ZORLUKLARIN ÜSTESİNDEN GELİYORUZ”

Shaft bölümünde ne tür işlemler gerçekleştiriyorsunuz?

Shaft bölgesindeki mekanik işleri yapıyoruz, bu bölgedeki bakımları gerçekleştiriyoruz.

Ne tür bakımlar yapıyorsunuz?

Parçaların yağlama işlemlerini, parça değişimini yapıyoruz. Yeraltındaki fanların ve atık su pompalarının tamirlerini gerçekleştiriyoruz.

En fazla hangi sorunlarla karşılaşıyorsunuz?

Parçalardaki aşınmalar en fazla karşılaştığımız sorun oluyor. Bunun dışında maden kovalarının değişimini yapmak çok zor oluyor. Ancak profesyonel bir düzenimiz olduğu için bütün zorlukların üstesinden geliyoruz.

Kaç kişi çalışıyor?

Bu bölümde 2 vardiya halinde 4 kişi çalışıyoruz. Fakat her gün dışarıdan 2 eleman alıyoruz.

Kaç yıldır ÇBI’de görev alıyorsunuz?

16 yıldır burada çalışıyorum.

“24 SAAT FABRİKAYI AÇIK TUTMAK GÖREVİMİZ”



Mehmet Salih Teker (Mill Mekanik Bölümü)

Bu bölümde hangi işleri yapıyorsunuz?

Fabrikadaki bütün sabit makinelerin bakım ve arıza onarımını yapıyoruz. Pompalar, filtreler, kırıcılar bize geliyor. İşimiz çok yoğun oluyor. Fabrikayı 24 saat çalışır vaziyette tutmaya çalışıyoruz.

Kaç kişi çalışıyorsunuz ?

Ekip olarak 9 kişiyiz.

Kaç vardiya çalışıyorsunuz?

Gündüz herkes burada çalışıyor. Diğer vardiyalarda ise birer kişi nöbetçi kalıyor.

Kaç yıldır burada çalışıyorsunuz?

5 yıldır burada çalışıyorum.



Ali Şeker
(Shaft Mekanik)



Bizbize Madenden

MADENDEN GELEN YENİLİKLER

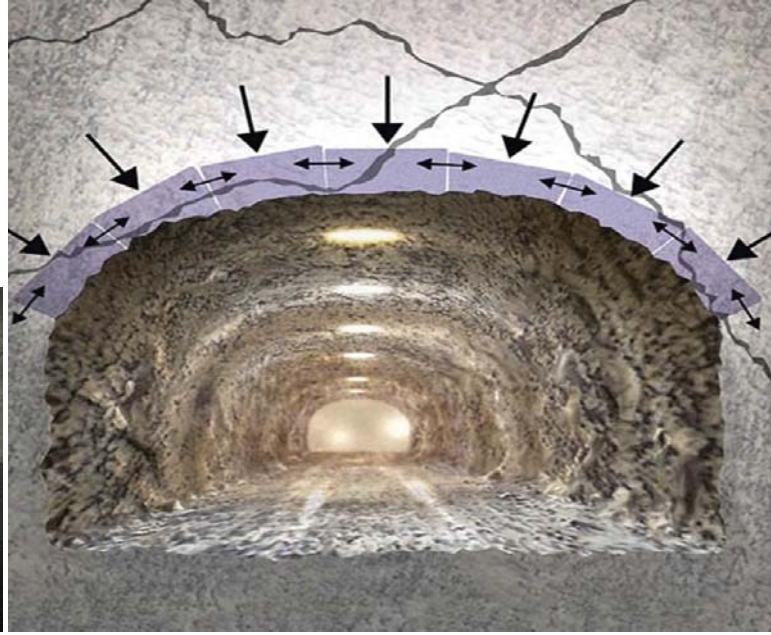
ÇAYELİ BAKIR İŞLETMELERİ, PERSONELİNE DAHA GÜVENLİ VE RAHAT BİR ÇALIŞMA ORTAMI SAĞLAMAK İÇİN ÇALIŞMALARINA DEVAM EDİYOR. İŞ GÜVENLİĞİ VE İNSAN ODAKLI ÇALIŞMA POLİTİKASINI MİSYON EDİNEREN ÇBİ'DE ÖZELLİKLE MADEN DEPARTMANI'NDA SON AYLARDA BİRÇOK YENİLİK HAYATA GEÇİRİLDİ. MADEN BAŞMÜHENDİSİ BÜLENT PARALI'NIN YARDIMIYLA OCAK-ŞUBAT-MART AYLARINDA MEYDANA GELEN GELİŞMELERİ SİZİN İÇİN DERLEDİK.



HERŞEY EMNİYET VE GÖÇÜKLERİN ENGELLENMESİ İÇİN

Zemini daha sağlam tutmaya yarayan kaya saplamalarının ara mesafesi 1.2 metreden 1 metreye düşürüldü. İlerlemelerde tünellerde olduğu gibi kemerli köşeler olacak şekilde delme planları yenilendi. Buradaki hedef kemerin olduğu kısımlara olan baskıyı azaltmak ve düşmeyi engellemek olarak belirlendi. Patlamama riskine karşı bir süredir kullanımda olmayan ve keskin yüzeyler elde etmeyi sağlayan infilaklı fitil patlayıcıları tekrar kullanılmaya başlandı. Böylece maden içerisinde keskin yüzeyler elde etmek daha da kolaylaştı.

Daha önce patlamama riski olan patlayıcılarda bu risk tamamen ortadan kalktı. Bu çalışmaların maliyetinin yüksek olmasına karşın, ÇBİ insan odaklı bir firma olmanın gerektirdiği bu maliyetten kaçınmadı.



YENİ ARAÇLAR İŞ BAŞINDA

Neredeyse her sayımızda yeni bir araç alım haberiyle karşınızdayız. Teknolojinin tüm imkanlarından yararlanmayı hedefleyen Maden Departmanı'nın filosuna yeni Slomatik ve Jumbo araçları katıldı.



SONDAJ EKİBİ İLERLEME GRUBUNA BAĞLANDI

Maden Departmanı'na bağlı olmakla birlikte daha önceleri Jeoloji Bölümü'ne bağlı çalışan Sondaj Ekibi, İlerleme Grubu'na bağlandı. Böylece sondaj işinde aksama yaşanmasının önüne geçilmiş oldu. Ayrıca Departman içinde daha koordineli bir çalışma ortamı sağlandı.



Bizbize Madenden

DİNAMİT KULLANIMI SON BULDU

İçinde tehlikeli Nitrogliserin maddesi bulunan TNT dinamit tipi patlayıcıların kullanımına son verildi. Bu patlayıcı yerine daha güvenli olan emülsiyon bazlı patlayıcılar kullanılmaya başlandı. Bu hepimiz açısından daha güvenli bir çalışma ortamı anlamına geliyor.



Muhammet Alay

YENİ MADENCİ LAMBALARI DENENİYOR

Mevcut akülü lambaların yerine daha hafif, küçük ve kullanışlı olan yeni madenci lambaları operatörler tarafından test ediliyor. Böylelikle yeraltında çalışan işçilerimiz daha da rahat çalışma koşullarına sahip olacak. Yeni lambalar özellikle akülerinin hafif ve küçük olmasıyla dikkat çekiyor. Test aşamasının ardından gelen yorumlar ışığında lambaların değişip değişmeyeceğine karar verilecek. Ancak ilk gelen yorumların olumlu olduğunu da eklemek gerek.



YENİ KAT BAĞLANTILARI GERÇEKLEŞTİRİLDİ

Geçtiğimiz Bizbize sayısında da sizlere duyurduğumuz kat bağlantılarına bir yenisi daha eklendi. 715 ve 730 katlarının güney taraflarını birbirine bağlayan 730 XCS bağlantısı tamamlandı. Böylece ciddi bir zaman ve maliyet kazancı sağlandı.

DEMİR PROFİL UYGULAMASI YİNE DEVREDE

Özellikle ana geçiş güzergahlarında zemini ve yan duvarları tutmak için zaman zaman uygulanan demir profil uygulaması bu kez de

810-820 katları arasında başladı. Maliyeti oldukça yüksek olan bu uygulama ile kaza riski sifıra yakın hale geldi.



MAKİNE MUHAFAZA İLE DAHA GÜVENDEYİZ



ÇAYELİ BAKIR İŞLETMELERİ, İŞ GÜVENLİĞİ KONUSUNDA DÜNYA STANDARTLARI ÜZERİNDE ÖNLEMLER ALARAK KAZA RİSKİNİ SIFIRA YAKIN HALE GETİRDİ. BU ÇERÇEVEDE HAZIRLANAN CİDDİYETİ YÜKSEK PROTOKOLLER (HCP) ÇALIŞANLARIMIZA DAHA GÜVENLİ BİR İŞ ORTAMI YARATTI. BU SAYIMIZDA HCP'NİN ÖNEMLİ BİR AYAĞINI OLUŞTURAN "MAKİNE MUHAFAZA PROTOKOLÜNÜ" ŞAMPİYONUMUZ SEZAYİ ÖZER'LE KONUŞTUK.

HCP içinde yer alan "Makine Muhafaza Protokolü'nden" bahsedermisiniz?

Bu protokolden sonra makinelerde muhafaza olmadan çalışma yapılamayacak. Bu muhafazalar kaza riskini sifıra yakın bir hale getirecek.

Protokol hazırlanırken ne tip çalışmalar yapıldı?

HCP kapsamında prosedürler hazırladık. Bu prosedürler hazırlandıktan sonra ÇBİ bünyesindeki makineleri gözden geçirdik. Risk değerlendirmesi yaptık. Bu veriler ışığında muhafazasız makineleri bulduk ve gerekli önlemleri aldık.

Risk değerlendirmelerini her bölümde gerçekleştirdiniz mi?

Her bölümde risk değerlendirmelerimizi tamamladık. Denetlemelerimiz de bitti. Yıl sonuna kadar bütün eksiklikler tamamlanacak.

Ne tip önlemler aldınız?

Makine muhafazaları olmasa çok ciddi kazalar yaşanabiliyor. Bu nedenle kaza riski taşıyan makinelerimize muhafaza

yerleştirdik. Bunun dışında eğitimler vererek çalışanlarımızı bilgilendirdik.

Kaç kişiye eğitim vereceksiniz?

Bu yıl sonuna kadar bütün çalışanlarımıza eğitim vermeyi hedefliyoruz.

Bu protokolden sonra makine alımlarına ne tip standartlar getireceksiniz?

Bu protokolden sonra makine alımlarına belli standartlar getireceğiz. Şüphesiz en önemlisi artık muhafazasız makine alımı olmayacak.

Bu protokolün hazırlanmasının amacı nedir?

Buradaki hedefimiz kaza riskini sifıra indirmek.

Bu protokole uymayan çalışanlarınıza yönelik bir yaptırım olacak mı?

HCP kapsamındaki protokollere uymayan çalışanlarımıza işten çıkarılmaya kadar varan yaptırımlar uygulanacak. Çalışanlarımızın bu kurallara sonuna kadar uymalarını bekliyoruz.





Bizbize **Önce Emniyet**

"İŞ EMNİYETİ DEĞERLENDİRMESİ" TAMAMLANDI

SAĞLIKLI VE GÜVENLİ BİR ÇALIŞMA ALANI SAĞLAMA VE SÜRDÜRME FAALİYETLERİNİN BEL KEMİĞİNİ OLUŞTURAN "İŞ EMNİYETİ RISK DEĞERLENDİRMESİ" ÇAYELİ BAKIR İŞLETMELERİ (ÇBİ) BÜNYESİNDE TAMAMLANDI.

Bu çalışmanın ana hedefini, herhangi bir iş tehlikesinin gerçekleşmeden önce belirlenmesi ve bu tehlikenin giderilmesi oluşturdu. Bu değerlendirme çalışmaları ışığında şu işlemler gerçekleştirildi:

- ÇBİ'nin bütün bölümlerinde risk değerlendirilmesi yapıldı. Tehlikelerin taşıdıkları riskler derecelendirilerek, risk giderme sürecinde etkin bir yol haritası hazırlandı.
- Herhangi bir tehlikenin gerçekleşmeden önce belirlenmesi ve bu tehlikenin gerçekleşmesi durumunda ne gibi sonuçlarla karşılaşılacağı araştırıldı.

- Mevcut sistemde bu tehlike ortadan kaldıramıyorsa ne gibi ek tedbirlerle bunların düzeltileceği belirlendi.
- ÇBİ'de yaşanabilecek iş tehlikelerinin çalışanlara, çevreye, topluma ve şirkete ne tip sorunlar yaşatacağı araştırılıp, önlemler alındı.
- Bölüm şeflerine bu risk değerlendirmesi çalışmaları sonucunda eğitimler verildi.



EĞİTİMLER TÜM HIZIYLA SÜRÜYOR



Hayatı kolaylaştıran defansif sürüş eğitimi

Bu eğitim kapsamında, binek araç ya da servis araçlarını kullananlara dersler verildi. Bu eğitime 435 ÇBİ çalışanı katılırken, servis şoförleri, kooperatif şoförleri ve şirketimizle çalışan taksi şoförleri dahil olmak üzere dışarıdan da 58 kişi katıldı. Islak ve karlı zeminde sürüş teknikleri de eğitim kapsamında verildi. Maden sahamızın kuzeyinde bulunan futbol sahasında bu eğitimler için özel olarak kaygan bir zemin hazırlandı. Bu eğitimde; çalışanlarımızın hem sosyal hayatlarında, hem de iş hayatlarında kullandıkları binek araçlarını daha dikkatli ve emniyetli kullanmalarını sağlamak hedeflendi. Ayrıca oluşabilecek muhtemel kazaların da önüne geçilmesi amaçlandı.

Soldan sağa: Levent Şahin, Ömer Öztürk, İshak Öztürk, Abdülhamit Özen, Ali Çelik, Zafer Göller, Mustafa Özkan.

HCP eğitimleri

Çayeli Bakır İşletmeleri'nde eğitim faaliyetleri hız kesmeden devam ediyor. Birçok konuda çalışanlarına eğitim veren ÇBİ Eğitim Departmanı, çalışanların günlük yaşantılarını ve iş hayatlarını daha kolay bir hale getiriyor. Departman'ın geçtiğimiz aylarda en büyük gündem maddelerini "Ciddiyeti Yüksek Protokoller"(HCP) eğitimleri ve defansif sürüş eğitimleri oluşturdu.

Ciddiyeti Yüksek Protokoller kapsamında 5 farklı başlık altında eğitim verildi.

- Yüksekte çalışma yöntemleri
- Enerji izolasyonu ve kilitleme prosedürü



- Kapalı alanlarda çalışma
- Sıcak iş kaynak eğitimi
- Sıcak iş kesme eğitimi

Bu eğitimler Emniyet, Sağlık, Çevre Departmanı ile birlikte verildi. Bu çalışmalara bugüne kadar 490 kişi katıldı. Eğitim Departmanı'nın hedefi bütün ÇBİ çalışanlarına bu eğitimleri vermek. Bu eğitimlerde şu arkadaşlarımız görev aldı: Levent Şahin, Hamit Özen, Ahmet Baltacı, Ali Çelik, Mustafa Özkan.



Bizbize Sürekli Gelişim

ÇEVRE DOSTU BİR 6 SİGMA BAŞARISI



Hakkı Kartoğlu
Maden Havalandırma Mühendisi

Dünya giderek çevre ve çevre sorunları ile ilgili daha duyarlı olmaya çabılıyor. Çevre sorunlarının başında da karbon salınımı yer almakta. Karbon salınımının açığa çıktığı noktalardan birisi de elektrik enerjisi üretimi. Yenilenebilir enerjinin kısıtlı üretildiği ülkelerde elektrik tüketimi bir kat daha önem taşımakta.

Bu nedenden dolayı bu konuda yapılan projeler parasal getirilerinin dışında bizim için bir kat daha fazla anlam ifade ediyor. Maden Havalandırma Mühendisi Hakkı Kartoğlu'nun liderliğinde geliştirilen 6 sigma projesi de bunlardan biri.

Kartoğlu'ndan projenin detaylarını aldık.

Proje no	Proje Ekibi	Proje konusu
W-05 39	Hakkı Kartoğlu Bedri Kazancı Sait Çomoğlu Murat Mete Serhan Eryavuz	U/G Havalandırma maliyetinin düşürülmesi

Proje öncesinde enerji tüketimine bakıldığında yeraltı havalandırması için yılda sarf edilen enerjinin toplam ÇBİ tüketimi ile karşılaştırıldığında oldukça önemli düzeyde olduğu farkedildi.

Proje öncesi veriler ÇBİ'nin yılda 8.650mt. Plastik Venttube ve havalandırma için yılda 13.651.200 kw (1580kw/Hour) elektrik tükettiğini gösteriyordu.

Bu konu yönetim tarafından ele alınarak proje çalışması başlatıldı. Proje sırasında birçok ölçümler ve değerlendirmeler yapıldı. Sistem detaylı olarak incelendi ve sistem içerisinde tasarlanmış, fakat arızalı ya da verimli çalışmayan unsurlar tespit edildi. Bu eksiklikler derhal giderildi. Bunların başında arızaları uzaktan kumandalı fanlar, bazı fan verimsizlikleri, havalandırma içerisindeki yanlış kullanımlar vardı.

Gelinen noktanın daha fazlası yapılabilirdi. Sistem farklı bir bakış açısıyla tekrar gözden geçirilerek israf noktaları tespit edildi ve bunun önlenmesi planlanarak devreye alındı. Bu noktada Proje ekibi, başta yeraltı ekibi olmak üzere doğru havalandırma kullanımını anlatan örnekli eğitimler verdi. Bu konudaki veriler çalışanlarla paylaşıldı. Ayrıca zaman rölesi uygulaması ve uzaktan kumandalı fanların sayısının artırılması gibi önlemler devreye alındı.

Yapılan çalışmalar ve incelemeler bize gösterdi ki mevcut durum iyileştirilmiş

fakat hala optimize edilmiş değildi.

Bunun için Proje Ekibi mevcut durum için ihtiyaç duyulan minimize edilmiş koşulları ortaya koydu. Fakat bunun için yeni bir sisteme ihtiyaç vardı. Yeni sistem mevcut havalandırma kapasitesini sabit tutarak daha az kaynak kullanmalıydı. Madendeki kaynakların tümü tespit edilen ihtiyaca en uygun şekilde tekrar planlandı ve kademeli olarak hayata geçirildi. Bu sayede fanların sarfiyatları düşürülerek, havalandırma kapasitesi ihtiyacı karşılayacak şekilde sabit tutuldu.

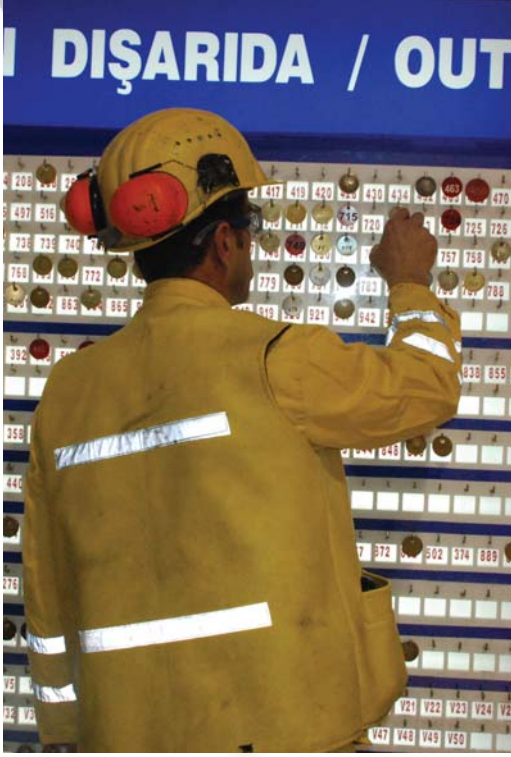
Bu projede, beyin fırtınası, balık kılıcı, proses akım şeması, FMEA, hipotez test, SPC metodları kullanılmıştır. 2009 yılı sonunda tamamladığımız projede gelinen noktaya bakıldığında önemli bir aşama kaydedildiğini görüyoruz. 2010 için oluşturulan tahmin değerleri 5600mt Venttubes tüketiyoruz ve elektrik tüketimimiz ise 11.923.200 Kw (1.380kw/hours). Bu projede yer alan takım üyeleri Murat METE, Bedri KAZANCI, Sait ÇOMOĞLU ve Serhan ERYAVUZ'a ve emeği olan herkese çok teşekkürler.



Bizbize İnsan Kaynakları



ÇALIŞAN BAĞLILIĞI ANKETİ SONUÇLANDI



Inmet Mining 2009 yılında tüm işletmelerinde 'Çalışan Bağlılığı Anketi' yapmaya karar verdi. Bu çalışmanın amaçları:

- Bağlılığa en çok etki eden konularda çalışanların görüşlerini almak.,
- Çalışanlardan geribildirim olarak gerek şirket çapında gerekse bölümler bazında güçlü yönlerimizi ve fırsatları belirleyip, gereken eylem planlarını hazırlamaktır.

Konuyla ilgili olarak ÇBİ İnsan Kaynakları Müdürü Zehra Marangoz şu bilgileri verdi: Öncelikle bağlılık kavramını açmak gerekir. Bağlılık, yüksek enerjili iş ortamı yaratıp bütün çalışanların iş başarılarına katkı sağlamları için aynı doğrultuda olmalarıdır.

Bağlılık aşağıdaki algıların birleşimidir aslında.

- Memnuniyet
- Taahhüt
- Gurur
- Sadakat
- Güçlü kişisel sorumluluk
- Organizasyonu desteklemeye heveslilik

Anket tamamen bir gizlilik içerisinde yürütüldü, kişisel e postası olanlara posta kutularına kişiyi özel şifre gönderilerek, e posta adresi olmayanlara ise kapalı zarflar içinde şifre gönderilerek anket sorularını cevaplamaları sağlandı. Hiç kimsenin özel cevapları paylaşılmadı, sadece genel raporlar çıkarıldı. Anket Mart 2009 tarihinde gerçekleştirildi, sonuçlar ise Ağustos 2009'da tüm çalışanlarla paylaşıldı. Tüm Inmet işletmeleri içinde en yüksek cevaplama oranı Çayeli Bakır İşletmeleri çalışanlarından geldi. Tüm çalışanlarımıza verdikleri destek için tekrar teşekkür ederiz.

ÇBİ İnsan Kaynakları Müdürü Zehra Marangoz:

"Anket sonuçlarını değerlendiren ÇBİ yönetimi, geliştirebileceğimiz alanlarla ilgili bir takım eylem planları hazırladı ve yürürlüğe koydu. Diğer maddelere oranla kısmen daha düşük değerlendirme yapılan bazı konular ve bunlara karşı yapılan çalışmalar şunlardır:

- Çayeli Bakır'da iyi bir takım çalışması ve bölümler arasında iyi bir işbirliği vardır.
 - Bornit Sürekli Gelişim Ekibinin kurulması: Bu ekip birçok değişik bölümlerden çalışanların bir arada çalışmasını gerektirdi.
 - HCP'lerin geliştirilmesi: Birçok farklı bölümün birlikte çalışması sonucu hazırlandılar.
 - Her sabah tüm üretim bölümlerinin temsilcilerinin katıldığı toplantıların yürürlüğe girmesi.
 - Diğer bölüm çalışanlarıyla "Dur ve Konuş" uygulamasının yapılması.
 - Çalışanların diğer bölümlerin emniyet denetlemelerine katılmaları
 - Lasta filtre projesine işçilerin de katılımlarının sağlanması

- Çayeli Bakır'da çalışanlar iş performanslarına göre ödüllendirilirler.

- Ödül ve Takdir Yönetmeliği hazırlanmakta.

- Çayeli Bakır kendini çalışan emniyetine adanmıştır.

- HCP ve HKK'ların uygulamaya geçirilmesi
- Aktif Saha Liderliği uygulamaları
- Genel Müdür toplantıları
- Yeni check-listler
- Eğitimler

- İletişim

• Haftalık raporun tüm çalışanlarla paylaşılması
Yönetim ekibi olarak yukarıda yazılan eylemleri takip etmeye çalışıyoruz ve daha başka fırsatları tespit edip, farklı alanlarda da iyileştirmeler yapmaya devam edeceğiz."



SOSYAL SORUMLULUK PROJELERİMİZ DEVAM EDİYOR

Çayeli Bakır İşletmeleri, gerçekleştirdiği sosyal sorumluluk projeleriyle Karadeniz yöresindeki diğer firmalara örnek olmaya devam ediyor. Okul yapımından, öğrenci burslarına, ambulansın cami yardımına kadar birçok konuda Çayeli yöresine destek veren ÇBİ, 2010 yılında da sosyal projelerine hız kesmeden devam ediyor. ÇBİ Halkla İlişkiler ve Güvenlik Müdürü Yavuz Altay, son aylarda gerçekleştirdikleri projeleri dergimize anlattı.



Mühendislik projemiz başlıyor

2010 Nisan ayında Madenli Çamlıca Mahallesi'nde Büyükdere Vadisi İskan Vakfı tarafından mühendislik projesi başlatılacak. Bu proje ile mülk sahiplerinin evlerinin yapısal durumu incelenecek ve yapılacak işlemler daha sonra değerlendirilecektir. Bu proje için bir mühendislik firmasıyla anlaşma yapılmıştır.

Öğrencilerimize burs desteği

Madenli ve çevresindeki üniversitelerde okuyan 18 öğrencimize 1 yıl boyunca burs desteği başlatılmıştır. 8 aylık eğitim süresince her bir öğrencimize toplam 800 TL burs vereceğiz.

Bir ailemizi ev sahibi yaptık

Büyükdere Vadisi İskan Vakfı olarak, muhtaç bir aileye yaptığımız malzeme yardımıyla, onları sıcak bir yuva sahibi yaptık.

İşsiz gençlere kurs

Madenli yöresindeki işsiz gençler için "Kapasite Geliştirme Eğitimleri" gerçekleştirilecek. Bu eğitimler çerçevesinde erkekler için "iş makinesi operatör eğitimi sertifikası kursu", kadınlar için ise "ahşap boyama kursu" verilecek. (Muhtemelen bu kurslar yılın ikinci yarısında olacaktır.)

Sağlık ve eğitim yardımlarımız devam ediyor

Yöremizde bulunan sağlık ve eğitim kurumlarına ekipman, araç ve gereç desteğimize devam edeceğiz. Şirketimiz sosyal sorumluluk bilinciyle bu yıl da yöre halkının yanında yer alacaktır.

Mıdır tesisi bağışımız tamamlanıyor

Daha önceki sayımızda duyurduğumuz mıdır tesisimizin Madenli Belediyesi'ne devri ile ilgili yasal işlemleri tamamlıyoruz. Temmuz ayına kadar bütün işlemler gerçekleştirilmiş olacak.



Bizbize Çevre

EVİMİZDEKİ TEHLİKELİ ATIKLAR



GÜNLÜK YAŞAMDA KULLANDIĞIMIZ VE HAYATIMIZI KOLAYLAŞTIRAN BİRÇOK TEHLİKELİ ÜRÜN BULUNMAKTADIR. BU ÜRÜNLER İŞLERİMİZİ DAHA HIZLI, KOLAY VE ETKİLİ BİR ŞEKİLDE YAPMAMIZI SAĞLAYAN TEMİZLİK MALZEMELERİ, DETERJANLAR, BOYALAR, KİŞİSEL BAKIM ÜRÜNLERİ, PESTİSİTLER GİBİ ÇOK ÇEŞİTLİDİRLER. ACABA BU ÜRÜNLERE GÜVENEBİLİR MİYİZ?

Tüketici olarak marketten satın aldığımız bir ürünün genellikle güvenilir olduğuna inanırız. Ancak evlerimizde kullandığımız birçok ürün tehlikeli kimyasal maddeler içermekte ve bu ürünlerin uygun bir şekilde kullanılması ya da bertaraf edilmemesi halinde zararlı etkileri görülebilmektedir. İhtiyacımız olan ürünlerin hangilerinin tehlikeli olduğunu, tehlikeli olması durumunda ürünün

bulunmaktadır. Eğer ürün tehlikeliyse aşağıdaki tehlikelilik işaretlerinden bir ya da birkaçı bulunacaktır.

- **Yanıcı:** Ateşte kolayca tutuşur ve yanar.
- **Korozif/Kostik:** Canlı dokuyu yakar ve tahriş eder.
- **Patlayıcı/Reaktif:** Isı, basınç ya da farklı maddelerle reaksiyona girebilir. Patlayabilir.
- **Toksik/Zehirli:** Solunması, yutulması ya da absorblanması halinde ölüme varabilen ciddi zararlar verir.
- **Radyoaktif:** Hüreye ve genetik maddeye zarar verir.

verilmelidir.

- Tehlikeli ürün hakkında bilgi ve güvenli bertaraf yöntemleri araştırılmalıdır. Bu hususta www.atikyonetimi.cevreorman.gov.tr adresine başvurabilirsiniz.

Eysel Tehlikeli Ürünler Kullanılırken Nelere Dikkat Edilmelidir?

Etiket bilgilerine uygun olarak gerekli koruyucu eldiven, maske ve elbise kullanılmalıdır. Nitril eldivenler asit ve bazlar dışında birçok tehlikeli ürünün kullanılmasında zararlı etkilerinden korunmak için uygundur. Asit ve bazların kullanımında dayanıklı kauçuk eldivenler giyilmelidir. Toz maskeleri de tehlikeli kimyasalların solunmasının önlenmesi açısından önemlidir.



kullanımı, saklanması ve alternatifi olan ürünle ilgili bilgimiz olması halinde evimizi ve çevremizi daha sağlıklı ve yaşanılabilir düzeye taşımamız mümkün olacaktır.

Ürün Tehlikeli mi?

Öncelikle satın alacağımız ürünün etiketi dikkatle okunmalıdır. Etiket bilgilerinde ürünün tehlikeli olup olmadığı hususunda bilgiler ve işaretler

Eysel Tehlikeli Atık Miktarı Nasıl Azaltılabilir?

Tehlikesiz ürünler, tehlikelilik özelliği az olan ürünler ya da alternatif ürünler kullanılabilir. Ancak tehlikelilik özelliği taşıyan bir ürünün kullanılması gerekiyorsa dikkat edilmesi gereken bazı hususlar bulunmaktadır. Şöyle ki;

- İhtiyaç kadar satın alınmalıdır
- Tehlikeli ürünlerin etiket bilgileri okunmalı ve en az tehlikeli olanı tercih edilmelidir. Ürünün üzerinde tehlikelilik işaretleri ve bilgisi yoksa tehlikesiz olduğu düşünülmelidir.
- Ürünün tamamı tüketilmelidir.
- Tamamı tüketilemiyorsa ihtiyacı olan birine





Ödüllü Yarışma

AŞAĞIDAKİ SORULARI DOĞRU YANITLAYANLAR ARASINDA KURAYLA **3 ÇBİ ÇALIŞANI, CANDAN ERÇETİN'DEN "KIRIK KALPLER DURAGINDA" ALBÜMÜNÜ KAZANACAK.** CEVAPLARINIZI ÇBİ İNSAN KAYNAKLARI DEPARTMANI'NA 1 HAZİRAN 2010 TARİHİNE KADAR İLETMENİZİ RİCA EDİYORUZ.

1. Bu sayımızda HCP sayfalarında hangi konu ele alınmıştır?

- a) Yüksekte Çalışma b) Makina Muhafaza
c) Kapalı Alan d) Tahkimat Kontrol

2) Aşağıdaki maddelerden hangisi Maden Departmanı'ndaki son yeniliklerden değildir?

- a) Sondaj Ekibi İlerleme Grubu'na bağlandı.
b) Yeni solomatik ve Jumbo araçlar alındı.
c) 730 XCS bağlantısı tamamlandı.
d) Yeni tike uygulaması başladı.

3) Aşağıdakilerden hangisi ÇBİ'nin son dönemde yaptığı sosyal sorumluluk projelerinden değildir?

- a) İşsiz gençlere kurs veriliyor.
b) Bir ailemizi ev sahibi yaptık.
c) Mühendislik projemiz başlıyor.
d) Asfalt çalışması yaptık.

4) Şirkete bağlılık aşağıdaki kavramların hangisini barındırmaz?

- a) Memnuniyet b) Gurur
c) Sadakat d) Yükselme hırsı

5) ÇBİ bünyesinde araç bakımları kaç saatlik periyotlarda yapılır?

- a) 100-200-300-400 b) 300-500-750-1500
c) 250-500-750-1000 d) 500-750-1000-1500

Adınız Soyadınız: _____

Yaka Numaranız: _____

Üçüncü Sayının Kazananları

3. sayımızda yayınlanan Ödüllü Yarışmamızın sonucunda Kazım Koyuncu'nun "Şarkılarla Geçtim Aranızdan" albümünü kazanan arkadaşlarımızı tebrik ediyoruz.

Emre Fakir • Zafer Göller • Faik Kartoğlu

Üçüncü Sayının cevapları

1) a, 2) c, 3) d, 4) c, 5) b

Bizbize Hobi _____



ÇAYELİ'NDEN BAĞLAMA SESLERİ

MALUMUNUZ KARADENİZİMİZE ÖZGÜ İKİ ENSTRÜMAN VARDIR: KEMENÇE VE TULUM. BİRÇOĞUMUZ BU İKİ MÜZİK ALETİNİ ÇALARIZ, ÇALMASAK DA SEVERİZ. ANCAK TÜM TÜRKİYE'Yİ KAPSAYAN BİR BAŞKA ÇALGIMIZ VARDIR Kİ, ONU SANIRIZ SEVMİYEN KİMSE YOKTUR. EVET BAĞLAMA YA DA BİLİLEN ADIYLA SAZDAN SÖZ EDİYORUZ.

Yüzyıllara dayanan bir gelenektir saz Anadolu'da. Şimdi tadına doyum olmaz saz nağmeleri ÇBİ çalışanlarının elinden çıkıyor. İnsan Kaynakları Müdürü Zehra Marangoz'un önerisiyle bir grup ÇBİ çalışanı hafta içi salı günleri akşam saatlerinde bağlama dersleri alıyor. Konuyla ilgili olarak Bakım Departmanı'ndan İbrahim Kırdan şu bilgileri verdi. "Derslerimizi ÇBİ Memur Lokali'nde öğretmenimiz Oğuzhan Bektaş nezaretinde gerçekleştiriyoruz. Dilek Kırdan, Zehra Marangoz, İlhan Danışma, Emine Ekren ve ben çalışmalara katılıyoruz. Şubat başında başladık. Aramızda Adanalılar da var, Rizeliler de. Şimdilik kimse türkü söylemiyor ama neden olmasın, belki işi ilerletirsek içimizden ya da dışarıdan bir arkadaşımız solist olabilir. Hepimiz aşağı yukarı aynı seviyede çalışıyoruz. Sadece Zehra Hanım daha önce ders aldığı için bizden bir adım önde. Derslerimiz bittiğinde belki yakın çevremize küçük bir konser veririz, kim bilir. Saz kültürümüzün önemli bir parçası. Bateria gibi değil örneğin, her yere götürebilir, isterseniz tek başınıza çalabilirsiniz. Tüm arkadaşlarımıza böyle zevkli çalışmalar yapmalarını öneriyoruz."

Bizbize dergisi olarak kendilerine kolay gelsin diyor, büyük konserlerde kendilerini dinlemeyi umut ediyoruz.





Bizbize Kısa kısa

Yeni yaya yolumuz oluşturuldu

Maden binasının önünden başlayarak, güvenlik kulübesinin arkasından ve yemekhanenin yanından dönüp ana ofise kadar ulaşan bir yaya yolu oluşturuldu. Bu yollara ayrıca trafik ışıkları ve döner kavşaklar da yerleştirildi.



Bunun yanı sıra bütün araçlarda arka ve ön tarafta oturan kişilerin emniyet kemeri takması zorunlu hale getirildi. Konuyla ilgili daha detaylı haberimizi önümüzdeki sayılarda sizlerle paylaşacağız.



Rize Tanıtım Fuarı'ndaydık

Çayeli Bakır İşletmeleri olarak, Ankara'da 4-7 Mart tarihleri arasında düzenlenen "Rize Turizm, Tanıtım ve Çay Günleri Fuarı"nda yerimizi aldık. Şirketimize ait standımız Rizeli hemşerilerimiz tarafından büyük ilgi gördü. ÇBi Genel Müdürü Damien Marantelli, ÇBi Halkla İlişkiler Sorumlusu Mustafa Marangoz ve Maden

Mühendisi Serkan Ömer Koç'un katıldığı fuarda, horon ekiplerinin gösterileri ile tulum ve kemeçe dinletileri gerçekleştirildi. Tanıtım ve Çay Günleri'nde ayrıca Mustafa Topaloğlu, Gökhan Birben, İsmail Türüt ve Grup Karmate hemşerilerimizin kulaklarının pasını aldı.



SÜREKLİ GELİŞİM POLİTİKASI



Çayeli Bakır İşletmeleri A.Ş.

INMET
MINING

ÇBİ, işlerimizin her alanında performansımızın sürekli geliştirilmesinin önemini bilir ve destekler. ÇBİ'deki taahhütlerimiz:

- Çalışanlarımıza ÇBİ'nin problem çözme yöntemlerini öğretmek,
- Öncelikli gelişim projeleri için yeterli kaynak temin etmek,
- İşletmemizi geliştirmek için yeni fikir ve teknolojileri etkin bir şekilde araştırmak,
- Gelişim fırsatları için güncel bir "proje listesi" geliştirmek ve sürdürmek,
- ÇBİ içerisinde, bölümler arası takım çalışması yapılmasını teşvik etmek,
- Çalışanların "statükoyu" (fiili durumu) sorgulamasını teşvik etmek ve gelişim için girişimde bulunanları desteklemek,
- Kilit alanlarda performansımızın "kıyaslamasını" yapmak,
- Sürekli Gelişim Programımızın etkinliğini ölçmek için kilit performans göstergelerini izlemek ve raporlamak,
- Bu politikamızı çalışanlarımıza, müteahhitlere ve dış paydaşlara duyurmaktır.

Damien Marantelli Genel Müdür ve Yönetim Kurulu Üyesi