



# Bizbize

Ekim-Kasım-Aralık 2010 Sayı 6  
ÇBİ Kurumsal Dergisi



ENERJİ İZOLASYONUMUZ  
DÜNYA STANDARTLARINDA



ÇBİ  
TÜRKİYE'NİN GÜNDEMİNDE



AMAN DAHA DİKKAT!!!



MADENDEN

# Yeni Logo Politikalar



Çayeli Bakır  
İşletmeleri A.Ş.





Iain Anderson ÇBİ Genel Müdürü

### SEVGİLİ ARKADAŞLAR,

ÇBİ'NİN GENEL MÜDÜRÜ OLARAK ATANDIĞIMDAN BERİ İLK KEZ BİZBİZE İÇİN BİR AÇILIŞ MAKALESİ YAZMA FIRSATI BULDUM VE BUNUN İÇİN DE ÇOK MUTLUYUM. ATAMAMDAN SONRA **BENİ TEBRİK EDEN VE SÖZLÜ DESTEKLERİNİ BENDEN ESİRGEMEYEN HERKESE ÇOK TEŞEKKÜR EDERİM, NAZİK SÖZLERİNİZ BENİM İÇİN ÇOK BÜYÜK ANLAM İFADE EDİYOR VE CESARET VERİYOR.**

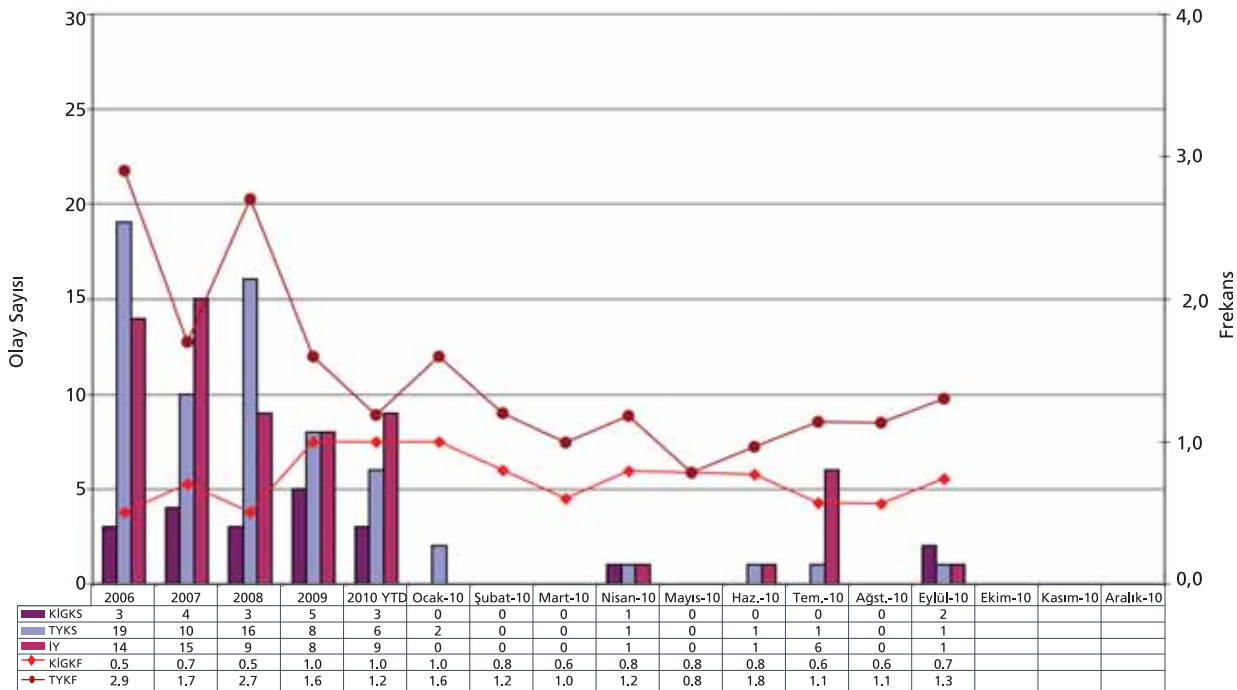
Genel Müdür görevini üstlendiğimden beri yoğun bir dönem geçirmekteyiz. Yeni insanlarla tanışıp çalışmaktan ve ÇBİ'nin karşı karşıya olduğu zorlu fırsatlardan haberdar olmaktan keyif duydum. Çalışanlarla ve yetkililerle görüşürken veya yakınımızdaki komşularımızla konuşurken, nerede olursam olayım, ÇBİ'ye büyük ilgi duyulduğunu bir kez daha gördüm. Pek çok insanın şirketimizin başarılı olmasını istediği açık.

Gezilerimde bana sık sık sorulan sorulardan biri istihdam politikamızdır ve insanların nasıl ÇBİ'de işe girebileceğidir. ÇBİ'ye duyulan bu ilgi beni şaşırtmıyor. ÇBİ çalışmak için harika bir yer! Maalesef tüm iş taleplerini karşılayabilecek

bir konumda değiliz. Ancak, ÇBİ'de işe girmek isteyen herkese eşit şartlar sağladığımızdan emin olabilirsiniz. Boş pozisyonlara çalışan alınırken izlenmesi gereken politikaların ve prosedürlerin uygulandığı gözden kaçırılmamalı.

Çalışanlarla yaptığım görüşmelerde, bazı arkadaşlarımız, üretim baskısı altında emniyet tedbirlerimizi geçiştirmeye veya atlamaya teşvik edildiklerini hissettiklerini söylediler. Özellikle dikkat edilmesi için söylüyorum **"ÇBİ'de üretim asla emniyetten önce gelmez."** İş emniyetli bir şekilde yapılmıyorsa, işi emniyetli bir şekilde yapmanın yolunu buluruz veya hiç yapmayız. ÇBİ'de her çalışanın, emniyetli olmadığını düşündüğü işi reddetme hakkı vardır. Nitekim

### İş Emniyeti İstatistikleri / 2010





# içindekiler

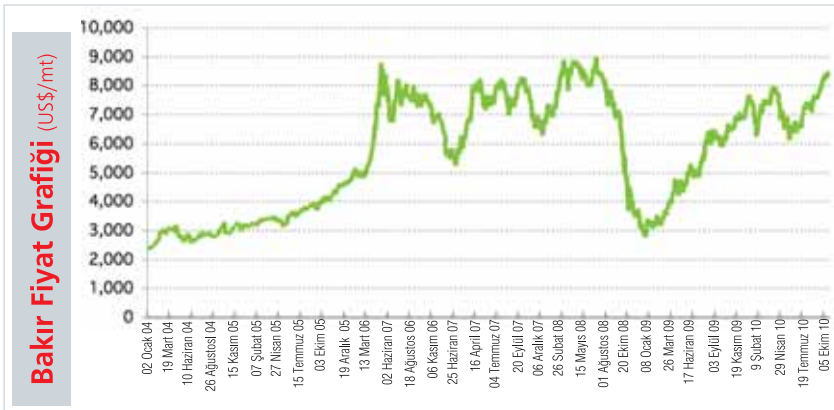
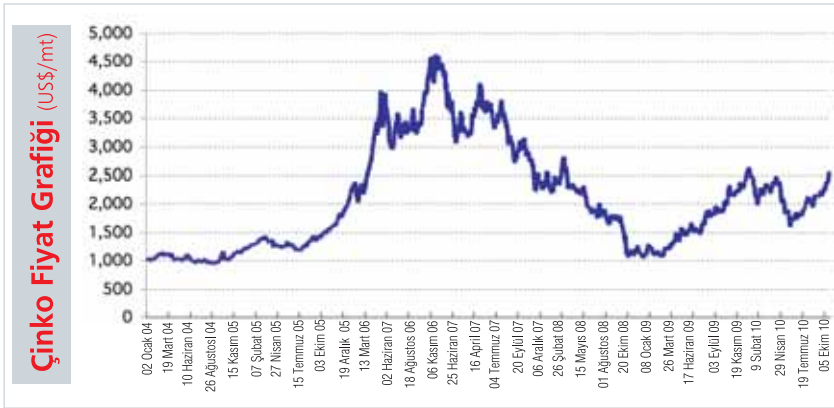
## Bizbize Ekim 2010

bu, bir haktan çok bir yükümlülüktür, emniyetli şekilde yapılamayacağına inanıyorsanız işi reddetmekle yükümlüsünüz. Madencilikte her zaman üretim yapma ve üretim hedeflerimizi yakalama beklentisi olacaktır ancak bu, emniyet kurallarını geçiştirme veya atlama şeklinde asla yorumlanmamalıdır. ÇBİ'deki hedefleri yakalamak için işyerinde baskı olduğunda, bunu "işimi emniyetli ve elimden gelen en iyi şekilde yapmam isteniyor" şeklinde yorumlamalısınız.

Çok iyi altı aylık bir dönemden sonra maden üretimimiz Temmuz ve Ağustos'ta zorluklarla karşılaştı ve planlanan üretimimizi bu yıl yakalamamız muhtemel gibi gözüküyor. Sorunlar büyük ölçüde yeraltında karşılaşılan zorlu zemin koşullarından kaynaklandı. Çayeli'ndeki zemin koşulları her zaman zorlu olmuştur ve bu zorluk devam edecektir. ÇBİ, yeraltı araçları filosuna yeni bolter makinasını ekledi ve tahkimat işlerinde çalışmak üzere ilave çalışanlar istihdam ettik. Üretimimizin daha da geri kalmamasını sağlamak için dikkatli olmak zorundayız. Tahkimat işinde çalışanlarımıza da bir mesajım var. Bilmenizi isteriz ki yönetim ekibi olarak üretim performansınızı destekleyen çalışmalarınızı anlıyor ve çabalarınıza değer veriyoruz.

Bizbize'nin son sayısı basıldıktan sonra Gündoğdu'da toprak kayması meydana geldi. Bu trajik olayda mağdur olanlara derinden üzüntülerimizi sunduk. Acil durum süresince, kurtarma faaliyetlerine bazı çalışanlarımız katıldı. Bizbize'nin bu sayısında göreceğiniz üzere bu çalışanların çabalarını takdir ederek onları ödüllendirdik. Bu zor zaman süresince çabalarından dolayı özellikle Mahmut Mertoğlu ve Ömer Kaya'ya özel şükranlarımızı sunmak isteriz. Yönetim ekibi olarak bu olağanüstü çabayı takdir ettiğimizi bir kez daha belirterek herkesi benzer olağanüstü çaba göstermesi konusunda teşvik etmekteyiz.

Lütfen emniyetli şekilde çalışınız ve desteğiniz için teşekkürler.



### 4 ANKARA

İNMET'in kalbi Ankara'da atıyor

### 6 MADENDEN

Yeni bolter • Geçici işçiler çalışmaya başladı • Yeni binek araç devrede • Göçükte keçe kaldı

### 8 EMNİYET

"Birinin ailesine kötü haber vermektense cezayı tercih ederim."  
Aman daha dikkat!!!

### 10 HCP

Enerji izolasyonumuz dünya standartlarında

### 11 SAĞLIK

ÇBİ'de ergonomik risk değerlendirme yöntemlerinin sahada uygulanması

### 12 SOSYAL SORUMLULUK

Sosyal sorumluluk projelerimiz hız kesmiyor

### 14 KISA KISA

ÇBİ'den kısa kısa haberler...

### 16 BASINDA ÇBİ

ÇBİ Türkiye'nin gündeminde

### 17 POLİTİKALARIMIZ

Politikalarımız yenilendi

### 18 ÖDÜLLÜ YARIŞMA ve İŞİLDAYANLAR

Başkanın ödülleri

### 19 YENİ ÇBİ AMBLEMİ

#### Sahibi:

Çayeli Bakır İşletmeleri adına Iain Anderson  
**Sorumlu Yazı İşleri Müdürü:** Zehra Marangoz  
**Genel Koordinatör:** Gülsün Atagün

#### Genel Yayın Yönetmeni:

Azmi Karaveli  
**Editör:** Burak Alicaşuçoğlu  
**Art Direktör:** Şengül Gökhan Sungur

#### Tasarım:

Helikon İletişim  
t: 0212 251 48 46  
www.helikoniiletisim.com

#### ÇAYELİ BAKIR İŞLETMELERİ A.Ş.

Genel Müdürlük  
P.K.42 Çayeli 53200 RİZE Türkiye  
Tel: + 90 (464) 544 15 44  
Fax: + 90 (464) 544 64 50  
Yerel - Süreli yayın



**Bizbize** Ankara

# INMET'in kalbi Ankara'da atıyor



Soldan sağa: Deniz Atasever, Gökhan Korkmaz,  
Yusuf Açıkgöz, Zeki Sayılır, Emre Şahinbeyoğlu,  
Nuriye Turan.

ÇBİ'DE ÇALIŞANLARIN HEMEN HEPSİ **ANKARA'DA** BİR OFİSLERİNİN OLDUĞUNU BİLİR. ANCAK BU OFİSİN SADECE ÇBİ'NİN DEĞİL, **BÜTÜN INMET'İN PAZARLAMA FAALİYETLERİNDEN SORUMLU** OLDUĞUNU SÖYLERSEK SANIRIZ BİRÇÖĞÜMÜZ ŞAŞKINLIK GEÇİRİR. EVET DÜNYA'NIN ÖNEMLİ MADEN FİRMALARINDAN INMET'İN KANADA, İSPANYA, ÇAYELİ, PANAMA, FİNLANDİYA GİBİ ÜRETİM MERKEZLERİNDEN ÇIKAN ÜRÜNLER ANKARA'DAKİ UZMAN BİR EKİP TARAFINDAN DÜNYANIN DÖRT BİR TARAFINA SATILIYOR. BAŞKA BİR DEYİŞLE **YILDA TOPLAM 1 MİLYAR DOLAR CİVARINDAKİ BİR CİRO ANKARA'DAN YÖNETİLİYOR.** BİZ DE BU SAYIMIZDA ANKARA'YA GİDEREK INMET PAZARLAMA BAŞKANI ZEKİ SAYILIR'DAN PAZARLAMA FAALİYETLERİ HAKKINDA BİLGİ ALDIK.

## Inmet'in Pazarlama Başkanlığı'nın Ankara'da olması oldukça ilginç. Neden Ankara?

Ankara Ofisi 2006 yılına kadar sadece ÇBİ'ye aitti. İlk aşamada daha çok Devlet ilişkilerini yürütmek amacıyla Ankara tercih edilmişti. Ancak yavaş yavaş işler büyüyünce ofis de büyüdü. 2006 yılında Devlet ile ilişkiler Birimi kapatıldı, sadece pazarlama kaldı. Benim Inmet Pazarlama Başkanı olmamla birlikte Ankara bütün Inmet'in pazarlama ofisi oldu. İlk önce İstanbul ya da Kanada'ya taşınma fikri çok düşünüldü. Uzunca bir düşünme süresinin ardından Ankara'da kalmaya karar verildi.



Zeki Sayılır

### Inmet Pazarlama Başkanlığı hakkında bilgi verir misiniz?

Inmet'in bütün küresel pazarlama faaliyetleri bize bağlı. Bugün Kanada, Finlandiya, İspanya, Panama ve tabii Çayeli'ndeki bütün pazarlama faaliyetlerini buradan yürütüyoruz. Halihazırda Panama faaliyete geçmemiş olsa da, biz çalışmalarımıza maden faaliyete geçmeden yıllar önce başlıyoruz ve bağlantılarımızı ona göre kuruyoruz. Yani biz sadece ÇBİ'nin değil bütün Inmet'in pazarlamasını yürütüyoruz. ÇBİ şu anda toplam cironun yaklaşık %30'unu sağlıyor. Özetlemek gerekirse Inmet'in yıllık cirosu olan yaklaşık 1 milyar dolarlık hacim Ankara ofisinin faaliyetleri ve başarısı ile sağlanıyor.

### Ofiste kaç kişi çalışıyor?

Ofisimizde 7 kişi çalışıyor ve hepsi Türk. Bu sayı şimdilik yetiyor ancak gelecekte yapısal bir değişiklik söz konusu olursa genişleme olabilir. Hatta planlanan bazı gelişmeler olursa personelimiz iki katına kadar genişleyecek.

### Üretilen ürünlerin pazarlamasının yanı sıra müşteriye ulaştırılması sırasındaki bütün süreçlerden de siz mi sorumlusunuz?

Evet. Üretilen ürünlerin nihai müşteriye ulaştırılması sürecinde bütün sorumluluk bize ait. Örneğin müşteri bulma, yıllık fiyatların belirlenmesi gibi pazarlama faaliyetlerinin yanı sıra ÇBİ'de üretilen ürünlerin Rize Limanı'na gelmesinden sonra müşterisine göre stoklanması, gemi kiralama, bütün gümrük işlemleri, ürünlerin gemilere yüklenmesi, sigortalama ve nihai müşteriye ulaştırılması bizim sorumluluk alanımıza giriyor. Bunları yaparken ÇBİ'nin diğer bölümlerindeki çalışanlarından da destek alıyoruz. ÇBİ dışındaki Inmet madenlerinde de bize destek olanlar var. Örneğin İspanya ve Finlandiya'da ikişer arkadaşımız var ve bize sürekli rapor veriyor. Ayrıca Almanya'da da bir danışmanımız var.

### ÇBİ'nin kaç ülkede, kaç müşterisi var?

ÇBİ'nin 12 ülkede toplam 18 müşterisi bulunuyor. Bu ülkeler arasında Çin, Kore, İsveç, İspanya, Almanya gibi ülkeler var. ÇBİ'den her yıl bütün dünyaya yaklaşık 45 gemi yüklüyoruz.

### ÇBİ'yi ve Inmet'i genel olarak değerlendirebilir misiniz?

ÇBİ için Türkiye'nin en gelişmiş, en modern madenidir diyebiliriz. Ayrıca Türkiye'de emniyet açısından en üstünü ve çalışanların haklarını en çok gözeten firma. Bu anlamda Türkiye'de bizim üstümüzde herhangi bir firma yok. Inmet olarak ise Dünya'nın en iyi firması olmaya çalışıyoruz. İş ahlakı açısından çok hassasız. Hepimizin bildiği gibi liderlik tüzüğüümüz var ve çalışanlarımıza liderlik vizyonu vermek için hiçbir şeyden kaçınmıyoruz. Dünyadaki maden firmaları ile karşılaştığımızda belki orta büyüklükte bir firma olabiliriz ama diğerlerinden çok daha fazla çaba harcıyoruz. Halihazırda çalışanların geliştirilmesi noktasında ise diğer firmalarla ya eşdeğer ya da daha üstün durumdayız.

### Inmet'in diğer ülkelerdeki faaliyetleri hakkında bilgi verir misiniz?

Finlandiya madenimizden, daha çok Finlandiya, Almanya ve Çin'e ürün gidiyor. İspanya'daki üretim daha çok İspanya içinde kalıyor. Kanada'daki maden bu yıl kapandı. Burada üretilen altın külçe

ve bakır konsantresi Kanada'daki müşterilere satılıyordu. Panama ise Inmet için çok önemli. Buradaki madenin çalışmaya başlamasıyla birlikte mevcut üretimimiz iki katından fazla artacak, doğal olarak da ciromuz benzer şekilde katlanacak. Bu madenlerin dışında Papua Yeni Gine'de Inmet'in ortak olduğu başka bir madenimiz daha var. Inmet, bu madenin işletme ve pazarlamasından doğrudan sorumlu değil. Ancak buradaki bilgi birikimimizi kullanarak pazarlama ile ilgili konular gündeme geldiğinde bizim de desteklerimiz oluyor.

### ÇBİ Inmet içinde nasıl bir konumda?

Şu an için baktığımızda ÇBİ Inmet'in kontrolündeki tesislerin içindeki en büyük maden. Ancak 2011'de İspanya ÇBİ'yi geçecek. Panama'nın devreye girmesi ile birlikte bu sıralama tekrar değişecek.

### 2011'de dünya bakır piyasasına ilişkin öngörüleriniz nelerdir?

2011 yılında fiyatların iyi olmasını bekliyoruz. Bakır talebindeki hızlı artışlar ve arzın talebi karşılayamaması nedeniyle önümüzdeki 2 yıl içinde fiyatlarda çok ciddi bir düşme beklememek gerek.

### Son olarak eklemek istedikleriniz?

Türk insanının özgüvenini kazanması çok önemli. Biz burada bunu ispatlıyoruz aslında. Uluslararası büyük bir firma, her yıl 1 milyar dolarını Ankara'ya emanet ediyor. Muhtemelen Türkiye'de başka bir örneğimiz yoktur ve bu da bizi gururlandırıyor.





**Bizbize** Madenden

# MADENDE YENİLİKLER DEVAM EDİYOR

## Yeni bolter alındı

Maden Bölümü bünyesine yeni bir bolter kattı. Kaya saplamalarının sayısını artırmaya yarayan bu alımla birlikte toplam bolter sayısı üçe çıktı. Daha önce birinin bakımda olması durumunda yaşanan sıkıntılar nedeniyle işler zaman zaman aksıyordu. Maden Bölümü'nden Bülent Paralı bundan böyle bolter'lardan birinin mekanikte olması durumunda dahi herhangi bir sorun yaşanmayacağını ifade etti. Şu sıralarda bolter eğitimleri veriliyor. Yeni aracımız hepimize hayırlı olsun.





### Tahkimat sistemimizi güçlendiriyoruz

Yeraltında, özellikle alt bloklardaki bazı kavşaklarda zemin sorunları yaşanması nedeniyle tahkimat yönteminin değişmesine karar verildi. Tahkimat sistemini güçlendiren çelik hasır yöntemi bu konuda en önemli değişikliklerden biri. Bu sistemi uygulamak üzere 9 işçi işe alındı. Çelik hasır sisteminin en önemli özelliği hasırdan sonra yine bolt uygulanıyor ve hasır kırılrsa dahi aşağıya doğru bir gevşeme olmuyor.

### Yeni binek araç devrede

HCP'nin gerekliliklerinden biri olan yol güvenliği çalışmaları hız kesmeden devam ediyor. 8 kişilik tam güvenli Toyota marka araç hizmet vermeye başladı. Arka kabininde herkesin yüzü öne dönük olan bu araçlarda bütün yolcular emniyet kemeri takabiliyor. Sanayide modifiye yapılan bu aracın devamının gelmesi planlanıyor.

### Göçükte kepçe kaldı

ÇBİ bünyesinde Temmuz ayının şüphesiz en tatsız olaylarından biri kepçenin göçük altında kalması oldu. İnsansız kumandalı kepçenin ne kadar önemli ve ne kadar hayati olduğunu bir kez daha kanıtlayan bu olayda kimseye bir şey olmaması hepimizi sevindirdi. Kepçenin etrafı önümüzdeki günlerde temizlenerek kepçenin çıkarılmasına çalışılacak.



## “Birinin ailesine kötü haber vermektense cezayı tercih ederim”

ÇBİ GENEL MÜDÜRÜ IAIN ANDERSON, ÇBİ PERSONELİ İLE YAPTIĞI TOPLANTILARDA BÜTÜN SORULARA AÇIK YÜREKLİLİKLE YANIT VERDİ. BU SORULAR SIRASINDA MÜMTAZ BİROL AYAZ'IN EMNİYET İHLALLERİNE YÖNELİK SIFIR TOLERANSLA İLGİLİ SORUSU ÖZELLİKLE ÖNEMLİYDİ. HERKESİN GENEL MÜDÜRÜMÜZÜN BU KONUDAKİ GÖRÜŞLERİNİ BİLMESİ AÇISINDAN YANITIN TAMAMINI BİZBİZE SAYFALARIMIZA TAŞIDIK.

Madencilik sektörü sürekli geliyor ve hatalarından ders alıyor. 5 yıl önce en iyi uygulama olarak görülen şey şimdi genellikle sadece ortalama performans sayılıyor. Maden şirketleri sürekli büyüyor, geliyor. Bir gün cevher rezervleri tükendiğinde bu şirketlerin varlıkları son bulacak. Dolayısıyla, maden sektöründe çalışsak her şeyin aynı kalacağı gibi bir beklentimiz olmamalı. Siz ÇBİ'ye girdiğinizden beri, hem ÇBİ, hem Inmet Mining Corporation önemli ölçüde büyüdü. İşçi sağlığı ve iş yeri emniyetine yönelik bilgilerimiz de arttı. ÇBİ dahil bir çok şirket, emniyet sistemlerini geliştirmek için çokça zaman, çaba ve para yatırımı yaptılar. Yaklaşık 10 yıl önceki ilginç gözlemlerden biri, yaralanma oranları düşerken ve daha da düşme eğilimindeyken sektörde meydana gelen ölümcül olayların aynı seviyede kalmasıydı; madencilik sektörü her yıl yaklaşık aynı sayıda insanın ölümüne neden oluyordu. Bu anlaşıldığında, medya, sektörün trajik rakamlarını yayınladı ve Hükümet Yetkilileri, Hissedarlar, Yöneticiler ve Halk, bunun neden meydana geldiği konusunda maden şirketlerinden cevap talep etmeye başladı. Üst düzey yetkililere ve müdürlere, Madencilik Sektörü'ndeki ölüm olaylarının artık kabul edilemez olduğunu açıkça belirttiler.

Hayat Kurtaran Kurallar kavramı, sektörümüzde ölüm olaylarının nasıl meydana geldiğini araştıran dünya çapındaki çalışmalar sonucu ortaya çıkmıştır. Sektörümüzdeki trajik kayıtlar üzerinde yapılan çalışmalar, önemli veya kritik emniyet kurallarının, diğer günlük görevler arasında kaybolup gittiğini ve

önemli sayıda ölümcül olayın, prosedürü nasıl uygulamaları gerektiği konusunda eğitim almış olmalarına rağmen mevcut prosedürleri ihmal eden müdürler, şefler, ve çalışanlar sebebiyle meydana geldiğini ortaya çıkarmıştır. Dolayısıyla, çalışmadan öğrenilen temel noktalardan biri, bazı ihmallerin, müdürlerin, şeflerin ve çalışanların davranışlarıyla ilgili olduğudur. Hatırlanması zor olan yüzlerce kural koymak yerine, Hayat Kurtaran Kurallar'da hayatınızı kurtarabilecek 7 en önemli kuralı özetledik. Dünya genelinde bir çok işletme, Hayat Kurtaran Kuralları, kural ihmallerine karşı sıfır toleransla uygulamaya koydu ve bu yaklaşım, sektörde meydana gelen ölümcül olayları azaltmada başarılı oldu.

"Üretimi devam ettirmek zorundayız", "bu prosedürü izlemek çok zaman alıyor" veya "üretim duracak" gibi cümleler sektörde sıkça kullanılır. Eminim ki zaman içinde bu cümlelerin ÇBİ'de de söylendiğini duymuşsunuzdur. Bunlar, ÇBİ'de artık kabul edilebilir söylemler değil. Üretim hiçbir zaman emniyetten önce gelmez ve bir emniyet prosedürünü yerine getirmek zaman alıyorsa, ben ve yönetim ekibinin geri kalanı acele etmemek gerektiğini söyler. Bu yıl, çalışanlarımıza, Hayat Kurtaran Kurallar ve Ciddiyeti Yüksek Protokollerimizin uygulanması konusunda önemli ölçüde eğitim verdik. Hayat Kurtaran Kuralların ihmalini kabul etmek, birinin ölümüne sebep olabileceğimizi kabul etmektir. Bu kurallara %100'den az uyulmasına



hoşgörü gösteremeyiz; %100'den az uygunluğu kabul edeceğimizi söylemek, herhangi bir sebeple prosedürü izlemek veya eğitimde öğrendiklerini uygulamak için gereken çabayı göstermek istemeyen insanlara açık kapı bırakmaktır. Bu durum, ÇBİ'nin, bu tesiste meydana gelebilecek ölümcül olay riskini arttırır. İşlerini ve Hayat Kurtaran Kuralları yakından takip etmenin çalışanlarımız üzerinde yük oluşturduğunu kabul ediyorum. Ancak çalışanlarımızın hissettiği bu baskı, bir iş yeri kazası meydana gelmesi durumunda bir ailenin veya arkadaşlarının hissedeceği acı ve dert ile kıyaslanamaz. Bu yılın ilk yarısında 24 Hayat Kurtaran Kural ihlali meydana geldi ki bu birinin yaralanması ve ölmesine yönelik 24 ihtimal demektir. Yönetim ekibi bunu kabul edemez, dolayısıyla bu ihmallerden bazıları disiplin cezasıyla sonuçlandı. Kişisel olarak, birinin ailesinin yüzüne bakıp ÇBİ olarak sevdiğini yaralanmasına veya ölümüne nasıl sebep olduğumuzu açıklamaktansa, birini cezalandırmayı tercih ederim ve eminim ki benim yerimdeki bir çok çalışan da böyle hissedecektir.



# Aman daha dikkat!!!

Hepinizin bildiği gibi ÇBİ çalışma hayatında emniyet konusunda çok sayıda önlem alıyor. Ancak hayat kurtaran bu önlemleri iş dışında da tatbik etmemiz, hepimiz ve en önemlisi ailelerimiz açısından son derece önemli. Basit hatalarla yaralanmalar, küçük dikkatsizlikler sonucu oluşan kazalar büyük üzüntülere neden oluyor. Bu nedenle ÇBİ yönetimi üzerine düşen görevi yaparak yakın çevremizdeki yaşam emniyet kuralları konusunda uyarılarda ve yardımlarda bulunmayı bir görev sayıyor. Gündoğdu felaketinden sonra yardım faaliyetlerine aktif katılmamız, Heyelan ve Yıldırım broşürleri, Madenli halkına verdiğimiz eğitimler, geçen sayıda bahsettiğimiz uçurtmaların tellere takılma riski haberimiz hep bu sorumluluk bilincimizin göstergesi. Geçtiğimiz aylarda Madenli kasabasında yaşanan üzücü kazada Nebahat Kara balkondan düşerek hayatını

kaybetti. Görünmez kaza denilebilecek ve hepimizi derinden üzen bu konuda bir yazı yazmaya karar verdik. Bu vesileyle Nebahat Kara'ya Allah'tan rahmet, kederli ailesi ve yakınlarına sabır ve başsağlığı dileriz.



## Balkonlarımızdaki tehlikenin farkında mıyız?

Yapılan araştırmalara göre balkonlarımızda çeşitli nedenlerle oluşan çökmeler birçok ölüm ve yaralanmaya yol açmaktadır. Gerekli izinler alınmadan yapılan eski evlerin balkonları, yanlış ve eksik malzeme kullanılarak yapılan balkonlar, büyük risk taşımaktadır. Uygun bakım yapılmazsa her balkonun yıkılma riski vardır. Bu yıkılmanın yasal ve maddi sonuçları ev sahipleri için çok büyüktür.

## Balkonları neler etkiler?

Ev sahiplerinin bilmesi gereken, zaman içinde balkonların yapısal yeterliliğini etkileyen birçok faktörün olduğudur. Bunlar:

- Tahta evlerde böcekler
- Tahta evlerde yağmurların etkisiyle oluşan küfler
- Deniz kenarlarındaki aşındırıcı etkiler, korumasız çelik yapılarda da bozulmalara neden olurlar
- Balkona tasarlanırken hesaplanan yükten fazla yük konması: Su deposu v.s.

## Ev sahipleri ne yapmalı?

Ev sahipleri veya kiracılar balkonları ile ilgili aşağıdaki konulara dikkat etmelidir:

- Balkonlarının gerekli izinler doğrultusunda yapıldığından emin olmalılar.
- Çökme ile ilgili herhangi bir uyarıya karşı düzenli olarak kontrol etmelidir.
- Balkonun ömrünü uzatacak düzenli bakımlar yapılmalıdır.
- Herhangi şüpheli bir durum veya



problem olduğunda yetkili bir mühendise başvurup gerekli önlemlerin alınmasını sağlamalıdır.

## Potansiyel balkon çökmelerini nasıl gözlemleyebiliriz?

Balkonumun güvenli olduğundan nasıl emin olabiliriz?

- Belediye kayıtlarında bina izinleri kontrol edilmelidir.
  - Yılda bir kez balkon yetkili bir kişiye kontrol ettirilmelidir.
- Kullanılan malzemeler (cıvata, vida ...vb) zamanla eksilmiş veya çürümüş olabilir.

## Dikkat edilmesi gereken risk faktörleri:

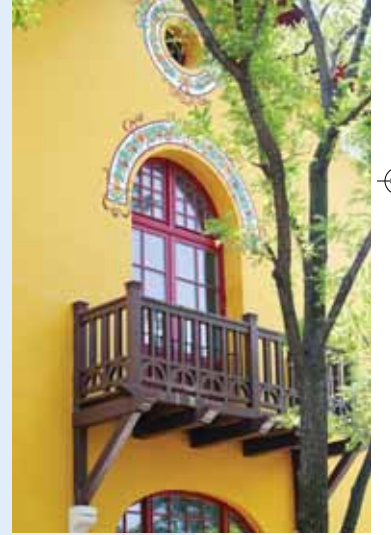
- Balkonda su birikintisi olması
- Parmaklık bağlantıları
- Balkon dış kaplaması
- Bina ile balkon arasında eşik olmaması

## Tahta balkonlar

Bütün tahta balkonlar böcek istilaları, küf ve çürüme tehlikesi altındadır. Uygun boyama ile suyun tahtanın içine işlemesine engel olunabilir ancak özellikle denize yakın bölgelerde nem, boşluklardan ve birleşim yerlerinden tahtaya nüfuz eder. Bakımı iyi yapılmış tahta balkonların ömrü en az 20 yıldır.

Şunlara dikkat edilmelidir:

- Balkonun şeklinde bir bozulma olup olmadığı tornavida gibi sivri bir aletle kontrol edilmelidir. Tahta, sünger gibi yumuşaksa bozulma var demektir. Uygun boyama ile böceklerin ve suyun zararlarından kurtulunabilir.
- Tahtaların birleşme yerleri, dirsek ve cıvatalar kontrol edilmelidir. Eksik ve pas tutmuş olanlar yenilenmelidir.
- Balkonda su birikmediğinden emin olunmalıdır.
- Korkulukların sağlam olduğundan emin olunmalıdır.



## Betonarme balkonlar

Betonarme balkonlar da açıkça belli olmasa da zamanla

bozulabilirler. Çatlamalar ve paslanma nedeniyle çürümeler bu bozulmaların belirtileridir. Bakımı iyi yapılmış balkonların ömrü 40-50 yıldır.

Şunlara dikkat edilmelidir ve gerekli önlemler alınmalıdır:

- Balkonda bir eğilme olup olmadığına bakılmalıdır.
- Balkonun altında pas lekeleri olup olmadığına bakılmalıdır.
- Korkulukların sağlamlığı kontrol edilmelidir.



**Bizbize** HCP



# Enerji izolasyonumuz **dünya** standartlarında

BİZBİZE'DE BU KEZ HCP'NİN BİR BAŞKA ÖNEMLİ KONUSUNU, ENERJİ İZOLASYONU VE KİLİTLEM'EYİ İŞLEYECEĞİZ. TÜRKİYE'DE BİRÇOK ŞİRKETTE ÖNEM VERİLMEMEYEN BU ÖNEMLİ KONU HAKKINDA HCP ŞAMPİYONU İBRAHİM HARTAVİOĞLU SORULARIMIZI YANITLADI.

## Enerji İzolasyonu ve Kilitleme deyince ne anlamalıyız?

Ekipman üzerinde çalışırken bir kişinin o ekipmanda kendisi için tehlikeli olabilecek enerji kaynaklarını izole ederek kilitlemesini anlamalıyız. Türkiye'de neredeyse hiçbir şirkette uygulanmayan bir yöntemdir. Burada sadece elektriği anlamamak gerek. Su

boyunca bütün noktalar belirlenerek ekipmanlarda enerji etüdü yapıldı. Yeraltında 250, yer üstünde 350, Mill'de 1666, dolguda 380, bakımda 140 olmak üzere toplam 2500'den fazla yere Enerji İzolasyonu ve Kilitleme'yi uyguluyoruz.

## Yapılan etüdler sonucunda sahada ne gibi değişiklikler yapıldı?

yorumlardan sonra da değişiklikler yapılabiliyor.

## Eğitimler hakkında bilgi verirsiniz?

İşçi, memur 350'den fazla kişi eğitim aldı. Halen enerji izolasyon uzmanı eğitimleri (kilitleyici eğitimi) devam ediyor.



vanalarının kilitlemesi de bu HCP kapsamında ele alındı. Kilitleme yapılarak risk sıfırlanıyor.

## Enerji İzolasyonu ve Kilitleme ÇBI bünyesinde kaç noktada uygulanıyor?

Öncelikle bunun uygulanacağı noktalar belirlendi. Fatih Altıntaş tarafından 2 ay

Eski ekipmanlarda modifikasyonlar yapılmasını önemli ölçüde bitirdik. Yüksek gerilim sisteminde besleme noktaları kilitlenebilir hale geldi. MCC'lerde (Motor Kontrol Merkezi) modifikasyonlar yapıldı. Saha etiketleme çalışmaları devam ediyor. Tabii hazırlanan prosedürlerden sonra duruma göre gelen talep ve

## Hazırlanan prosedürlere uyulduğunu söyleyebilir miyiz?

Tabii ki. Büyük ölçüde uyuluyor. Aksi olduğunda bize danışılıyor. Şunu unutmamak gerek: Daha önce de bu konuda son derece emniyetli bir iş yerine sahiptik. Şimdi bir adım daha öne çıktık. Bu alanda uluslararası standartların bile ötesindeyiz.



## ÇBİ'DE ERGONOMİK RİSK DEĞERLENDİRME YÖNTEMLERİNİN SAHADA UYGULANMASI

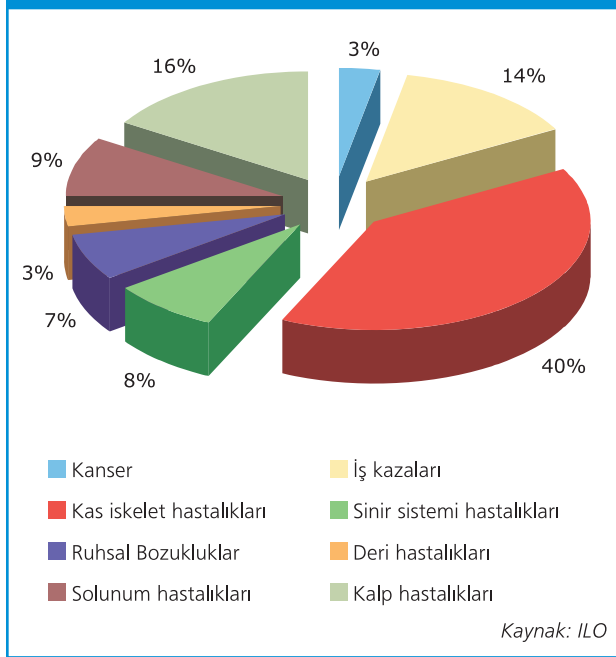
Gelişmiş ülkelerde kimyasal konusu yavaş yavaş dönemini tamamlamaya yüz tutmuştur. Yakın zamanda REACH (kimyasalların kaydı, değerlendirilmesi, izni ve kısıtlanmasını öngören yeni bir Avrupa Birliği mevzuatıdır) ile son noktanın konulduğu söylenebilir.

1990'lı yılların ortasından itibaren canlanmaya başlayan, büyük işgücü kayıplarına ve büyük maddi kayıplara yol açan başka bir konu gittikçe ağırlığını hissettirmeye başlamıştır. Kas – iskelet sistemi maruziyeti nedeniyle oluşan işe bağlı hastalıklar ve/veya meslek hastalıkları büyük bir hızla yayılım göstermiştir.

Yanda İLO (Uluslararası Çalışma Örgütü) kaynaklarından alınan bir grafik yer almaktadır. İş kaynaklı ve mesleki hastalıkların (tabi ki kayıplara yol açan) dağılımı kas-iskelet sistemi açısından gerçekten korkutucu boyuttadır. Hastalık gruplarından, kimyasal maruziyeti nedeniyle oluşabileceklerin tamamı toplansa bile % 23 seviyesini geçmezken, kas-iskelet sistemi hastalıkları % 40 seviyesindedir. Henüz kesin rakamlar yayınlanmamış olsa da son dönemde bu oranın % 45 seviyesine ulaştığı yorumları mevcuttur.

Özellikle madencilik sektörü kas-iskelet sistemi maruziyetinin çok yoğun olduğu bir alandır. ÇBİ' de bu konuda çalışmalar yapılması gerektiğini, sağlık birimi kayıtları ve kas iskelet sistemi ile ilgili başvurulardaki istatistiksel artışlarla tespit ettik. Öncelikle yeraltı ve yer üstü saha gezileri yapılarak,

### Dünyada Mesleki ve İşle İlgili Hastalıklar



uygulanabilecek yöntemler seçildi. Literatür taramaları ile yöntemlerin son revizyonlarına ulaşıldı, çevirileri yapıldı/yaptırıldı. Pilot çalışmalar yapılarak SHE yönetimine sunuldu. İhtiyaç duyulacak "Ergonomik Risk Değerlendirme Prosedürü" yazıldı ve onaya sunuldu.

Mevzuat incelenerek gerekli maddeler prosedüre eklendi ve ÇBİ' de Ergonomik Risk Değerlendirme Yöntemleri ile gözlem, uygulama ve raporlama yapacak tüm hazırlıklar tamamlandı. Muayene sonuçlarında şüpheli vakalarda işyeri hekimimiz tarafından gelen talepler bu anlamda karşılanmaktadır. Asıl hedef ise işletmemizin "Ergonomik Risk" haritasını çıkartmak, diğer bir deyişle her işi, her iş istasyonunu ve her operatörü ergonomik riskler açısından değerlendirmektir.

Dergimizin bundan sonraki sayılarında, kullandığımız risk değerlendirme yöntemleri teker teker tanıtılacaktır.

**1 – LMM1:** Leitmerkmalmethode für heben halten und tragen (kaldırma, tutma, taşıma işlerinde risk değerlendirme)

**2 – LMM2:** Leitmerkmalmethode für ziehen und schieben (itme, çekme işlerinde risk değerlendirme)

**3 – ERGO-TEST:** Oturarak yapılan işlerde fiziksel yüklenmenin incelenmesi

**4 – QEC:** Quick exposure check (Hızlı maruziyet değerlendirme yöntemi) Ayrıca deneysel olarak, Leitmerkmalmethode für manuelle prozesse (LMM3) ve Manual Tasks Assessment Tool (ManTRA) uygulanmaktadır. Bu yöntemler de tanıtılacaktır.

### Birsen Çelik / İşyeri Hemşiresi

1994'ten bu yana ÇBİ'de işyeri hemşiresi olarak çalışmaktadır. 2009 yılında işletmede gördüğü ihtiyaç üzerine ergonomi konusunda araştırma ve çalışmalara başlamıştır. Bu amaçla 2010 yılında Türk Tabipler Birliği İleri Eğitimleri kapsamında Kas-İskelet Sistemi Maruziyetlerinin Değerlendirilmesi modülüne katılarak, sertifikalandırılmıştır. Aynı yıl içerisinde, Çelebi Hava

Servisi ATA İstasyonu Ramp Bölümünün Ergonomik Risk Değerlendirme Projesi'nde aktif olarak yer almıştır. Ergonomik Risk Değerlendirme Yöntemlerinin takibi ve araştırmalarına halen devam etmektedir.





## Bizbize Sosyal Sorumluluk

### Genel Müdürümüzün nezaket ziyaretleri

ÇBİ Halk Diyalog Planı çerçevesinde Çayeli Bakır İşletmeleri Genel Müdürü Iain Anderson, Çayeli ve Rize’de mülki erkanı makamlarında ziyaret etti. Rize Valisi Seyfullah Hacımüftüoğlu da Genel Müdürümüze yeni görevinde başarılar diledi. Ziyaretler sırasında karşılıklı görüş alışverişinde bulunuldu.



Rize Valisi Sayın Seyfullah Hacımüftüoğlu ziyareti



İl Jandarma Komutanı ziyareti

### Mahalle ziyaretlerimiz devam ediyor

ÇBİ Halk Diyalog Planı çerçevesinde Madenli Mahallesi ziyaretlerine devam ediliyor. Geçtiğimiz dönemde Aloğlu Mahallesi’ne yapılan ziyarete Genel Müdürümüz Iain Anderson, Halkla İlişkiler ve Güvenlik Müdürü Yavuz Altay ve Halkla İlişkiler Koordinatörü Mustafa Marangoz katıldı. Ziyaret kapsamında mahalle sakinleriyle karşılıklı görüş alışverişinde bulunuldu ve dilekler dinlendi.



### Vakıf, evleri yenilemeye devam ediyor

Büyükdere Vadisi İskan Vakfı, Çamlıca Mahallesi’nde bir vatandaşın evinin çatısını yeniledi. Ayrıca İncesirt Sağlık Ocağı’na ve Topkaya Mahallesi’nde 2 vatandaşa malzeme yardımı yapıldı.



### 10 işsiz gencimize eğitim verdik

Çayeli Bakır İşletmeleri Kapasite Geliştirme Projesi olarak, Madenli yöresinde 10 işsiz gence Madencilik ve İş Makinalarının Kullanımı hakkında 3 aylık sertifika eğitimi verdi. Bu eğitimlerde meslek kazanan gençlerimiz, çeşitli müteahhitlerde ve bölgede iş bulma ve çalışma imkanlarına sahip olacak.





## Ziyaretçilerimiz vardı

ÇBİ'nin deneyimlerini yerinde görmek isteyen ziyaretçilerimiz her zaman olduğu gibi geçtiğimiz 3 ayda da yoğun oldu. Rize MUSİAD ve Yelkenciler A.Ş Temmuz-Eylül aylarında sahamızı ziyaret ettiler. Yelkenciler firması yetkilileri daha çok iş emniyeti konusundaki uygulamalarımızla ilgilendiler ve bu konudaki takdirlerini belirttiler.



Yelkenciler A.Ş Saha ziyareti



Rize MUSİAD Saha ziyareti

## ÇBİ sel ve heyelan bölgesine yardım elini uzattı

Rize Merkezeye bağlı Gündoğdu beldesinde 26 Ağustos 2010 gecesi başlayan sağanak yağış, sel ve heyelanlara neden oldu. Sel ve heyelanlarda 13 kişi hayatını kaybetti. Hemşerilerimize Allah'tan rahmet ve ailelerine başsağlığı diliyoruz.

Sel felaketinde 300'e yakın kişi evini terk etmek zorunda kalırken, onlarca ev de zarar gördü, 30'a yakın araç ise kullanılamaz hale geldi. Rize Valiliği'nin de talebiyle; ÇBİ felaketedelerin yardımına koştu. 1 kepçeyle 4 gün yörede arama, kurtarma ve temizleme faaliyetlerine katıldık. Sel ve heyelan bölgesinde görev yapan arkadaşlarımıza Genel Müdürümüz İain Anderson plaket verdi.



## Geleneksel iftar yemeğimiz çok kalabalıktı

Çayeli Bakır İşletmeleri bu yıl da Madenli halkı için geleneksel iftar yemeği verdi. Ramazan ayı nedeniyle 60 muhtaç vatandaşımıza da Ramazan kumanyası dağıtıldı.



## ÇBİ-Bingöl yardım Köprüsü

Ekim ayında şirketimizde çok anlamlı bir kampanya düzenlendi. Bingöl'ün Solhan ilçesine bağlı Mutluca Köyü'nün ilköğretim okuluna yardım için herkes seferber oldu. Konuyla ilgili koordinasyonu yürüten Yusuf Tuncel şunları söyledi:

"Değerli Arkadaşlarım, Öncelikle yoğun ilginizden dolayı tekrar çok teşekkür ederim. 26.10.2010 gecesi toplanan yardımların bir kısmını aracımın kalanları da belediyenin mazotunu karşıladığı bir araç ile yola çıktık. 600 km yol katettikten sonra Bingöl'deki köyümüze ulaştık. Bizleri büyük bir sevinçle karşıladılar. Tasnif için köyün sağlık ocağına tüm yardımları boşalttık. 29.10.2010 Cuma günü Solhan Kaymakamı, Emniyet Amiri, Jandarma Amiri ve İlçe Milli Eğitim Müdürü ile tanıştık. Kendileri yardımdan dolayı çok memnun olduğunu ve tüm yardımseverlere teşekkürlerini ilettiler. Kaymakam Bey Solhan

ile Çayeli arasındaki bu iletişimin devam etmesini çok istediklerini ve bu iletişimin karşılıklı görüşerek daha üst seviyelere ulaşacağını söyledi. Kampanyaya katılan tüm arkadaşları ilkbahar döneminde Solhan'a davet etti. Bu dönemde sizlere tekrar bilgi vererek bir gezi düzenleyeceğiz. Solhan'a gitmeden önce belli etmesek de bir tedirginlikle gitmiştik. Fakat bunun oraya varınca ne kadar yersiz olduğunu anladık. Ben bu bölgeye ilk defa gittim ve çok memnun kaldım, sizlerin çekinmeden gitmenizi isterim. Güvenlik güçleri gerekli noktalarda görev yapıyor. Biz oradayken de herhangi bir sorunla da karşılaşmadım. İnsanlar haklarında yaratılan yanlış inanışlardan kurtulmak istiyorlar, bunun yolunun da karşılıklı birebir iletişim olduğuna inanıyorum. İlkbaharda geziye katılmanızı inanm çok isterim, gelişmeleri ayrıca sizlere iletacağım."





## Bizbize Kısa Kısa



## Arkadaşlarımızı ödüllendirdik

Genel Müdür İain Anderson'un Gündem yazısında belirttiği gibi ÇBİ sel ve heyelanzedelerin yanında. Beton Santrali Operatörleri Mahmut Mertoğlu ve Ömer Kaya Gündoğdu'da meydana gelen sel felaketinde canla başla çalıştılar. Güvenlik görevlileri Osman Kurtuluş ve İbrahim

Düzenli'de Gündoğdu'da meydana gelen olayı anında ÇBİ sahasında bulunan yetkililere haber vererek gerekli önlemlerin alınmasını sağladılar. Arkadaşlarımız bu çalışmalarından dolayı Genel Müdür tarafından ödüllendirildiler.



İbrahim Düzenli



Mahmut Mertoğlu



Ömer Kaya



Osman Kurtuluş



## Sempozyuma katıldık

6-8 Ekim 2010 tarihinde Sabri Altınoluk, Zehra Marangoz, Nihan Şahin, Kadir Özen ve Alp Aslan "12.Uluslararası Cevher Hazırlama Sempozyumu"na katıldı. Nihan Şahin ve Alp Aslan'ın başarılı birer sunum yaptığı seminerde, Alp Aslan oturumlardan birine de başkanlık yaptı. Sempozyum karşılıklı bilgi birikimlerinin paylaşılması açısından son derece yararlı geçti.

## Yeni Genel Müdürümüz İain Anderson çalışanlarımızla toplandı

ÇBİ Genel Müdürü İain Anderson ÇBİ çalışanlarıyla biraraya gelerek yönetim anlayışını anlattı. Toplantılarda çalışanların kafalarındaki her konudaki soru işaretlerine açıklık getiren Anderson, teknolojik yeniliklere açık olmanın önemine dikkat çekti.





## Inmet Mining Dünyada 154. Sırada

Eylül ayında açıklanan Dünya Sürdürülebilir Performans Liderleri sıralamasında Inmet Mining 154. sırada yer aldı. Bir yıl önce 288. sırada olan Inmet'in bu yükselişi bize bir kez daha çalışmalarımızın sonuçlarının değerini göstermiş oldu.

Dünya çapında 1000 Sürdürülebilir Performans Lideri'nin sıralandığı liste; şirketlerin finansal, çevresel, sosyal ve yönetsel performansları göz önüne alınarak hazırlanıyor. Listede yer almanın ön koşulu ise şirketin borsada halka açık olması ve en az 1 milyar USD piyasa değeri olması. Inmet Mining'in sıralamadaki yeri hepimizi gururlandırdı.



## Endonezya'daydık

Yeni Mill Müdürümüz Alp Aslan ve Bakım Başmühendisimiz Gönül Uluğtan Endonezya'da yapılan GEMS2010 Uluslararası Maden Yönetimi konulu konferansa katıldı. Dünya çapında bir çok madenin üst düzey yöneticilerinin katıldığı konferansta maden sektöründe verimliliği ve karlılığı artırmaya yönelik proje ve uygulama örnekleri paylaşıldı. Gönül Uluğtan da "Yeraltı Atık Su Optimizasyonu-(Geho)" projesini başarılı bir şekilde sundu.

## Deniz İkinci İş Emniyet Koordinatörü oldu



Deniz İkinci ÇBI İş Emniyeti Koordinatörü olarak işe başladı. İkinci 28.01.1980 tarihinde Zonguldak Karadeniz Ereğli'sinde doğdu. İlk ve orta öğrenimini Kdz Ereğli'de tamamladı. 1999 yılında Dokuz Eylül Üniversitesi Maden Mühendisliği Bölümü'ne girdi ve 2004 yılında mezun oldu. Askerlik görevinin ardından maden ihracatı konusunda çalışarak iş hayatına başladı. Üç yıl ihracat deneyiminden sonra, agrega sektöründe Birleşik Arap Emirlikleri ve İzmir'deki ocaklarda delme-patlatma ve kırma-eleme tesisi sorumlusu olarak; Koza Altın İşletmeleri Ovack Altın Madeni'nde ise yeraltı vardiya mühendisi olarak çalıştı. Arkadaşımıza yeni görevinde başarılar dileriz.

## Yeni Mill Müdürü Alp Aslan görevine başladı

Mill Bölümü Müdürlüğü'ne Alp Aslan atandı. Aslan konuyla ilgili şunları söyledi: "Öncelikle, ÇBI yönetimine bana duydukları güven için teşekkür ederim. Mill bünyesinde çalıştığım 7,5 sene boyunca gördüğüm ekip ruhunu, emniyetli çalışmayı, işe bağlılığı ve kaliteli işçiliği daha ileriye götürmek için ekibimle birlikte gayret göstereceğiz. ÇBI'de bütünün bir parçası olarak, diğer bölümlerle iletişimi ve işbirliğini en üst seviyeye çıkarmak için çalışacağız. Amacımız her zaman için daha emniyetli, daha verimli ve daha kaliteli bir operasyon için en alttan en üste aynı hedefe yönelebilmektir." Alp Aslan'a yeni görevinde başarılar dileriz.





## ÇBi Türkiye'nin gündeminde

Şili'de yaşanan kurtarma operasyonunu milyarlarca kişi izledi. Bu başarılı kurtarma operasyonundan sonra gözler Türkiye'ye çevrildi. Türkiye'de durumu anlatan çok sayıda haber gazetelerde, televizyonlarda yayınlandı. Bu haberlerde herkesin emniyet kuralları açısından övgüyle sözettiği bir firma vardı: Çayeli Bakır İşletmeleri. Enerji ve Tabii Kaynaklar Bakanı Taner Yıldız'ın Türkiye'deki 400 maden içinde Çayeli Bakır'dan övgüyle söz etmesi de ayrı bir kıvanç vesilesi oldu. Hepimizi gururlandıran bu haberler emniyete verdiğimiz önemin de tüm Türkiye tarafından takdir edildiğini göstermesi açısından anlamlı.

## "Türkiye'de Çayeli Bakır var"

Enerji ve Tabii Kaynaklar Bakanı Taner Yıldız Zonguldak ve Şili'de yaşanan maden kazalarının karşılaştırılmasını doğru bulmadığını belirterek, "Birisini bakır, birisini kömür madeni..." dedi. Yıldız, 12. Uluslararası Enerji Arenası sırasında gazetecilerin gündeme ilişkin sorularını cevapladı. Şili'de maden işçilerinin kurtarılmasıyla ilgili bir soru üzerine Yıldız, Şili'deki kurtarma operasyonunu heyecanla izlediğini, son derece başarılı bir kurtarma işi olduğunu söyledi. Zonguldak'taki maden kazasıyla Şili'deki kazanın karşılaştırılmasını doğru bulmadığını ifade eden

Yıldız, şunları söyledi: "Bunlar birbirinden farklı konular. Birisi bakır madeni metalik bir maden, bir tanesi kömür madeni. Bizdeki kazalar patlama, grizu, yangın olayları. Oradaki bir göçük olayı. Bizde de zaman zaman göçük olabiliyor ve göçükten kurtarılanlar oluyor. Yani iki kazanın birbiriyle karşılaştırılma mantığını doğru bulmadığımı ifade etmek istiyorum. Bizde mesela Çayeli Bakır İşletmeleri var. Kaza oranı açısından baktığımızda kömür ile

metalik madenlerin kaza oranlarını farklı olduğunu görüyoruz. Şu anda bizdeki bahsettiğimiz bakır

madeninde de koruma ve kurtarma odaları mevcut. Ama aynı şeyin yine uluslararası arenada da bir kısmı ülkede mevcut olduğunu bir kısmında mevcut olmadığını söylemek isterim. Bu açıdan bizim Zonguldak'taki Türkiye Taşkömürü İşletmesindeki kazanın sonuçlarını da ayrı bir başlık altında incelemek lazım. Tabii ki bu teknolojik gelişmelerin aynı zamanda bütün kurumlarımız tarafından takip edilmesine mani değil. Bunları yapabiliyor olmamız lazım ki yapıyoruz da. Ama her sektörde aynı teknoloji seviyesinde olmadığımızı da belirtmek isterim." Bakan Yıldız, göçük altında kalan işçilerin çıkartılması konusundaki son durum hakkında da şu bilgileri verdi: "10 yıllık anlaşması bulunan ve 700 metrelik kuyudaki Çinli firma anlaşmasına sadık kalmadı. Onunla alakalı hem diplomatik hem de yaptırımlarımız devam edecek. Ayın 18'inde de tekrar ihaleye çıkıyoruz. Önceki yapılan kurtarma çalışmalarının temel sorumlusu olan o firmanın bu çalışmadan imtina ettiğini, kaçtığını söylemeliyim. Ama şu an 700 metrelik kuyuda tamamen dağılmış bulunan sistemin toparlanması lazım ve bu da bu yapımcı firmanın belli bir garanti kapsamı içerisinde olduğunu biliyoruz. Tekrar ihaleye çıkıyoruz. İnşallah 18'inde bunu ihale etmiş olacağız."



## "4 sığınaktan biri ÇBi'de"

TMMOB'nin yaptığı açıklama maden ocaklarındaki vahim tabloyu ortaya çıkardı. Korkunç tablo 25 bin madenciye 4 sığınak. Türkiye'de yeraltına faaliyet yürüten 400 maden ocağı var. Bunlardan sadece Kastamonu Eti Bakır A.Ş., Bergama Koza Altın, Rize Çayeli Bakır Madeni ve Siirt Madenköy Bakır Madeni'nde sığınma odaları bulunuyor. Çelik konstrüksiyonlu, patlamaya dayanıklı olarak imal edilen sığınma odaları göçüklerden etkilenmiyor. Odalarda, tuvalet, ecza dolabı, acil çıkış, oturma grubu, su ve kuru gıda dolapları, telefon ve telsiz sistemi ile oturma grubu yer alıyor. Maden ocağı çökse dahi havalandırma kesilmiyor. Fiyatı ise 65 bin Dolar

### Sığınak bulundurma zorunluluğu yok!

ODTÜ Maden Mühendisliği Bölümü'nden Prof. Dr. Tevfik Güyagüler: "Şili'de meydana gelen kazada işçiler kurtarma odalarına sığınarak hayatta kaldı.



Türkiye'de de maden kazaları oluyor, kurtarma odaları Türkiye için de örnek olabilir. Ancak bizim mevzuatımızda madenlere kurtarma odası zorunluluğu bulunmuyor. İşletmelerin isteğine bağlı olarak kuruluyor."



## Bizbize Politikalarımız

# Politikalarımız yenilendi

Hepimizin bildiği gibi ÇBİ'de yönetim politikaları çok önemli. Basında ÇBİ sayfamızda da göreceğiniz gibi, tüm Türkiye'nin gıptaıyla baktığı bir firmayız. Bu mevcut yönetim kurallarına sıkı sıkıya bağlı olmamızla yakından ilgili. Herkesin harfiyle yerine getirmesi gereken politikalarımız yenilendi. Bu politikalar önümüzdeki dönemde başarılarımızın devamı için hayati önem taşıyor.



Çayeli Bakır İşletmeleri A.Ş.

Yaşamı, sağlığı ve çevreyi korumak ve etkili yönetim çalışmalarını tümünde uygulamak ÇBİ'nin politikasıdır. ÇBİ'deki taahhütlerimiz:

- En iyi modernlik endüstrisi uygulamaları doğrultusunda her çalışana emniyetli ve sağlıklı bir iş ortamı sağlamak.
- Tüm çalışanlarımız ve müteahhillerimizin "tehlikeleri" fark edebilmesi, raporlamaları ve çalışmalarındaki "riskleri" azaltabilmeleri için uygun eğitimler vermek.
- İlgili emniyet, sağlık ve çevre mevzuatlarına uymak ve mevzuat yükümlülükleri modernlik endüstrisinin saamini olduğu en yüksek çalışma standartlarına bağlı olmak.
- En iyi emniyet, sağlık ve çevre yönetim sistemini uygulamak ve sürekli olarak iyileştirmek.
- Tüm modernlik endüstrisi ve çevre politikaları ve diğer resmî makamlarla ve diğer kuruluşlarla çalışarak, uygulamaların geliştirilmesini desteklemek.
- Çevresel tüm yönetimleri kabul edilmiş, risk e planına uygun olarak Doğal kaynakların korunmasını sağlamak.
- Bu politikamızı çalışanlarımızın emniyetli, sağlıklı ve güvenli bir şekilde çalışmasını sağlamak için sürekli olarak iyileştirmek.

### HALKLA İLİŞKİLER POLİTİKASI



Çayeli Bakır İşletmeleri A.Ş.

Çalıştığımız toplumla etkili ilişkiler kurmak, geliştirmek ve sürdürmek ÇBİ'nin politikasıdır. ÇBİ'deki taahhütlerimiz:

- Yerel halk ve kilit paydaşlarla etkili iletişim kurmak ve sürdürmek.
- Faaliyetlerimizin tamamında etik, şeffaf, tutarlı ve proaktif olmak.
- Toplumun gerçek gereksinimlerini desteklemek için uygun fonları sağlamak.
- Başta sağlık ve eğitim alanları olmak üzere sürdürülebilir toplum gelişimi fırsatlarını belirlemek ve desteklemek.
- Sürdürülebilir yerel iş fırsatlarını desteklemek ve resmi etkinliklere katılmak.
- Halk toplantılarına, görüşmelere, kutlamalara öncelikli olarak katılmak.
- Toplumun ihtiyaçlarını ve yapılacakların önceliklerini belirlemede yaşamın olması için "Halk Danışma Kurulu"na karar verilmemesi için halka, resmi dairelere, tedarikçilerimize ve müşterilerimize duyurmak.
- Bu politikamızı çalışanlarımız, müteahhillerimize ve diğer paydaşlarımıza uygulamak.

John Anderson Genel Müdür ve Yürütme Kurulu Üyesi

### RİSK YÖNETİMİ POLİTİKASI



Çayeli Bakır İşletmeleri A.Ş.

Çalışmalarımızın iyiliğinden emin olmak, işleme, çevreyi korumak ve iş performansımızı en üst seviyeye çıkarmak için işimizdeki tüm riskleri Seviyeye Azaltmak (GEMSA) ÇBİ'nin politikasıdır.

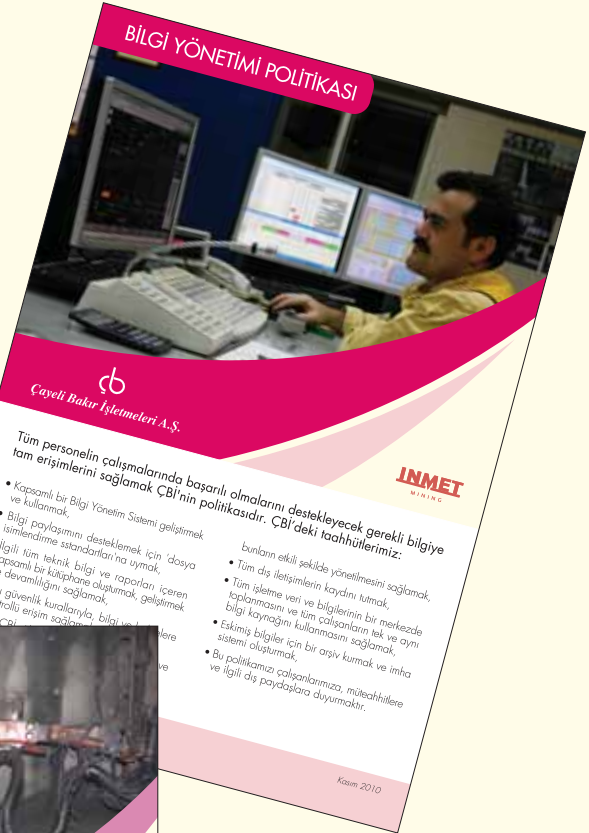
- Tüm çalışanlarımız ve müteahhillerin "tehlikeleri" fark edebilmeleri ve tüm çalışmalarındaki "riskleri" azaltabilmeleri için uygun eğitimler vermek.
- İşyerimizde ilgili riskleri; Ortadan Kaldırma, Azaltma, Ayırma, İzari ve Korunma odaklı olan "Kontrol Hiyerarşisi" doğrultusunda uygun tedbirlerle azaltmak.
- Bütün işlerde risk yönetim araçlarını kullanarak hareket etmek ve riskleri gerçekleştirilebilir
- en makul şekilde çalışmak.
- Bütün faaliyetlerimizi risk yaklaşımıyla yürütmek.
- Uygulanan "Kontrol Hiyerarşisi" etkinliğini ve verimliliğini sürekli olarak gözden geçirmek ve iyileştirmek.
- Bu politikamızı çalışanlarımız ve diğer paydaşlarımıza uygulamak.

Danışman Maranelli Genel Müdür ve Yürütme Kurulu Üyesi

Özkan

İNMET MİNING

Kasım 2010



Çayeli Bakır İşletmeleri A.Ş.

Tüm personelin çalışmalarında başarılı olmalarını destekleyecek gerekli bilgiyi tam erişimlerini sağlamak ÇBİ'nin politikasıdır. ÇBİ'deki taahhütlerimiz:

- Kapsamlı bir Bilgi Yönetim Sistemi geliştirmek ve kullanmak.
- Bilgi paylaşımını desteklemek için "dosya isimlendirme standartları"na uymak.
- İlgili tüm teknik bilgi ve raporları içeren kapsamlı bir kütüphane oluşturmak, geliştirmek ve devamlılığını sağlamak.
- Sıkı güvenlik kurallarıyla bilgi yönetimini kontrol etmiş sağlamak.
- Tüm ÇBİ çalışanlarımızın bu politika ile ilgili olarak eğitim almasını sağlamak.
- Tüm dış iletişiminin kayıtlı tutulmasını sağlamak.
- Tüm işletme ve bilgi yönetiminin bir merkezde toplanmasını ve tüm çalışanların tek ve aynı bilgi kaynağını kullanmasını sağlamak.
- Eski sistemler için bir arşiv kurmak ve aynı sistemi değiştirmek.
- Bu politikamızı çalışanlarımız, müteahhillerimize ve ilgili dış paydaşlarımıza uygulamak.

İNMET MİNING

Kasım 2010

### SÜREKLİ GELİŞİM POLİTİKASI



Çayeli Bakır İşletmeleri A.Ş.

ÇBİ'de bizler, işlerimizin her alanında performansımızın sürekli gelişmesini önemini bilir ve destekleriz. ÇBİ'deki taahhütlerimiz:

- ÇBİ'nin problem çözme yöntemlerini çalışanlarımıza öğretmek.
- Öncelikli gelişim projeleri için yeterli kaynak temin etmek.
- İşletmemizi geliştirmek için yeni fikir ve teknolojileri etkin bir şekilde araştırmak, geliştirmek ve sürdürmek.
- Güncel bir gelişim fırsatları "proje listesi" ÇBİ içerisinde, bölümler arası takım çalışması yapılımasını teşvik etmek.
- Çalışanların "statik" (fırtınalı) durumları ortadan kaldırarak sürekli olarak gelişim için "kaynak" bulmalarını sağlamak.
- Kilit alanlarda performansımızın "kıyaslanabilir" olduğunu raporlamak.
- Sürekli Gelişim Programımızın etkinliğini ölçmek için kilit performans göstergelerini belirlemek ve raporlamak.
- Bu politikamızı çalışanlarımız, müteahhillerimize ve dış paydaşlarımıza uygulamak.

John Anderson Genel Müdür ve Yürütme Kurulu Üyesi

Özkan

Kasım 2010



# Ödüllü Yarışma

AŞAĞIDAKİ SORULARI DOĞRU YANITLAYANLAR ARASINDA KURAYLA **3 ÇBİ ÇALIŞANI, TARKAN'DAN "ADIMI KALBİNE YAZ" ALBÜMÜNÜ KAZANACAK.** CEVAPLARINIZI ÇBİ İNSAN KAYNAKLARI DEPARTMANI'NA 1 Aralık 2010 TARİHİNE KADAR İLETMENİZİ RİCA EDİYORUZ.

1. Dünyada en fazla işgücü kaybına neden olan mesleki ve işle ilgili hastalıklar hangileridir?

- a) Kalp hastalıkları                      b) Solunum hastalıkları  
c) Kas iskelet hastalıkları              d) İş kazaları

2. Inmet Mining'in dünyada 154. olduğu sıralamada hangi kriter gözününe ALINMAMIŞTIR?

- a) Finansal                                      b) Çevresel  
c) Çalışan sayısı                              d) Sosyal ve yönetsel performans

3. Enerji İzolasyonu ve Kilitleme ÇBİ bünyesinde toplam kaç noktada uygulanmaktadır?

- a) 500    b) 1000  
c) 2000    d) 2500'den fazla

4. Yüzlerce kural yerine özetlenmiş olan Hayat Kurtaran Kurallar kaç maddeden oluşmaktadır.

- a) 5    b) 7    c) 10    d) 17

5. ÇBİ'nin kaç ülkede kaç müşterisi vardır?

- a) 10 ülkede 100                              b) 21 ülkede 38  
c) 12 ülkede 18                                d) 50 ülkede 150

Adınız Soyadınız: \_\_\_\_\_

Yaka Numaranız: \_\_\_\_\_

## Beşinci Sayının Kazananları

5. sayımızda yayınlanan Ödüllü Yarışmamızın sonucunda Sezen Aksu'dan "Yürüyorum Düş Bahçelerinde" albümünü kazanan arkadaşlarımızı tebrik ediyoruz.

Recep Latifoğlu • Faziye Sezgin • Recep Yılmaz

Beşinci Sayının Cevapları: 1) d, 2) c, 3) a, 4) b, 5) c

**Bizbize** İşildayanlar

## ÇBİ, Başkanın ödülleri abone oldu!

ÇBİ, İnmet Başkanı'nın Ödülleri'ne deyim yerindeyse abone oldu. Her yıl en saygın ödülleri toplayan ÇBİ bu yıl da büyük bir başarı göstererek 4 ödülün 2'sini almayı başardı.

İNMET genelinde bu yıl dördüncüsü düzenlenen başkanın üstün başarı ödülüne 15'i ÇBİ'den olmak üzere toplam 50 aday başvuru yaptı. ÇBİ olarak 4 ödülün 2'sini almayı başardık. Bu prestijli ödül İnmet genelinde büyük rağbet görüyor. Bu büyük başarıya imza atan ÇBİ Eğitim Grubu ve İbrahim Hartavioğlu'nu tebrik ediyor ve başarılarının devamını diliyoruz.

**2009 Yılı Başkan'ın Üstün Başarı Ödülünü kazananlar; Emniyet Performansı Kategorisinde:**

İbrahim Hartavioğlu (ÇBİ Türkiye)

**Takım Çalışması Kategorisinde:**

ÇBİ Eğitim Grubu (ÇBİ Türkiye)

**Hizmet ve Bağlılık Kategorisinde:**

Claude Savard (Troilus Kanada)

**Yenilikçi Girişim Kategorisinde:**

Pertti Pulkkinen ve Vesa Kuoppala

(Pyhäsalmi Finlandiya)

*İbrahim Hartavioğlu*



Soldan sağa; Mustafa Karaoğlu, Ömer Öztürk, İshak Öztürk, Ali Çelik, Mustafa Özkan, Ahmet Baltacı.



*Zafer Göller*



# Çayeli Bakır İşletmeleri A.Ş.

## Yeni ÇBİ logomuz

Kim, Bizbize'nin bu sayısında ÇBİ'nin artık klasikleşmiş logosunda değişiklik yaptığını anlayacak kadar dikkatlidir? Logomuz yıllardır ÇBİ'nin bir parçası olduğundan, muhtemelen çoğunuz bunu anlamışsınızdır.

ÇBİ yönetimine logonun modernize edilmesi ve yenilenmesi yönünde talepler gelmekteydi. Geçenlerde ÇBİ bir sempozyumun sponsorluğunu yaptı ve logomuz diğer sponsorların logoları arasında pek de dikkat çekmeyerek kayboldu. Yönetim ekibimiz de onu yenilemenin zamanının geldiğine karar verdi.

Yeni logomuz; yeraltındaki varlığımızı, shaft binamızın dış hatlarını ve "Çayeli Bakır İşletmeleri A.Ş." sözcüklerini içeriğinde vurgularken, eski logomuzun temsil ettiklerini de bünyesinde barındırarak, bizim geçmişimizi de göz önüne sermektedir.

Önceki logo kademeli olarak yenisi ile değiştirilecek ve kullanımı hakkında talimatlar yakında dağıtılacaktır. İnmet, yeni logonun kullanımını onaylamış bulunuyor. Hiç kimse, yöneticisinden yetki almaksızın, logomuzu farklı olarak kullanamaz, üzerinde düzeltme yapamaz veya biçimini bozamaz.

Bu, hepimizin gurur duyacağı, şirketimizin güçlü bir sembolüdür.

Iain Anderson  
ÇBİ Genel Müdürü



# EMNİYET, SAĞLIK VE ÇEVRE POLİTİKASI



Yaşamı, sağlığı ve çevreyi korumak ve etkili yönetim çalışmalarını iş alanlarımızın tümünde uygulamak ÇBI'nin politikasıdır. ÇBI'deki taahhütlerimiz:

- En iyi madencilik endüstrisi uygulamaları doğrultusunda her çalışana emniyetli ve sağlıklı bir iş ortamı sağlamak,
- Tüm çalışanlarımızın ve müteahhitlerimizin "tehlikeleri" fark edebilmeleri, raporlamaları ve çalışmalarındaki "riskleri" azaltabilmeleri için uygun eğitimler vermek,
- İlgili emniyet, sağlık ve çevre mevzuatlarına uymak ve mevzuat yokluğunda dahi madencilik endüstrisinin sorumlu olduğu en yüksek çalışma standartlarına bağlı olmak,
- En iyi emniyet, sağlık ve çevre yönetim sistemini uygulamak ve sürdürmek,
- Etkili bir acil durum önleme, hazırlık ve müdahale planı uygulamak ve sürdürmek,
- Türk madencilik endüstrisini etkileyen emniyet, sağlık ve çevre politikaları ve mevzuatları oluşturulurken resmi makamlarla ve diğer ilgili tüm taraflarla ortaklaşa çalışmak,
- Madencilik Endüstrisi için Emniyet, Sağlık ve Çevre uygulamalarını geliştirmeye yönelik araştırma ve geliştirme çalışmalarını teşvik eden madencilik kuruluşlarını desteklemek,
- Geçerli tüm yönetmelik ve izinlere göre geliştirilen, kabul edilmiş, riske dayalı maden kapatma planına uygun olarak madeni kapatmak,
- Doğal kaynakların tüketimini azaltarak çevre zararlarımızı azaltmaya çalışmak ve
- Bu politikamızı çalışanlarımıza, müteahhitlere, halka, resmi dairelere, tedarikçilere ve müşterilerimize duyurmaktır.

Iain Anderson Genel Müdür ve Yönetim Kurulu Üyesi

Kasım 2010